

Ministerio de
Agricultura
Ganadería y Pesca



INDICADORES GANADEROS



Anuario 2014



MINISTERIO DE AGRICULTURA, GANADERÍA Y PESCA

Ing. Agr. Carlos Casamiquela

SECRETARÍA DE AGRICULTURA, GANADERÍA Y PESCA

Dr. Roberto Gabriel Delgado

SUBSECRETARÍA DE GANADERÍA

Med. Vet. Jorge Dillon

DIRECCIÓN NACIONAL DE ESTUDIOS Y ANÁLISIS DEL SECTOR PECUARIO

Lic. Consolación Otaño

DIRECCIÓN DE ANÁLISIS ECONÓMICO PECUARIO

Lic. Norma Dobaño

Elaborado por:

Lic. Diego Ponti

Lic. Marcela Piperata

INDICE



Pág.

1. FAENA	3
2. PRODUCCIÓN	7
3. CONSUMO	9
4. PRECIO HACIENDA EN PIE	12
5. ANEXOS	16

1

FAENA



Durante el 2014 se faenaron 12.100.979 cabezas de ganado bovino, cifra que se ubica un 4,15% por debajo de los registros del año anterior. Analizando la composición de faena se observa una presencia mayoritaria de hacienda liviana. Los terneros/as representan el 33,52% faenado, seguidos luego por los novillitos que con 2.524.003 cabezas acumulan una participación anual del 20,86% sobre el total. Comparando con el 2013 hay una presencia creciente en faena de vacas (+5,45%) y de terneros/as (+3,20%), mientras que los novillos y novillitos exhiben las caídas más pronunciadas con respecto a igual período anterior. La presencia decreciente de novillos en faena se viene repitiendo consecutivamente durante los últimos 3 años.

Cuadro 1. Faena mensual bovina [Cabezas]. 2012-2014.

Mes	2012	2013	2014
Enero	955.814	1.060.153	1.052.691
Febrero	894.784	969.251	935.531
Marzo	959.587	970.462	996.409
Abril	854.388	1.045.238	991.565
Mayo	973.060	1.058.122	1.000.823
Junio	879.179	989.779	1.019.093
Julio	986.917	1.133.757	1.062.187
Agosto	959.129	1.049.659	958.315
Setiembre	943.421	1.071.109	1.028.455
Octubre	1.038.946	1.161.800	1.032.708
Noviembre	995.958	1.030.823	997.488
Diciembre	987.609	1.085.358	1.025.713
Promedio Mensual	952.399	1.052.126	1.008.415
Faena Anual	11.428.791	12.625.513	12.100.979

Fuente: Dirección de Análisis Económico Pecuario en base a datos de SENASA.

Cuadro 2. Clasificación de faena por sexo y edad [Cabezas]. 2012-2014.

Año	Novillos	Novillitos	Toros	Vacas	Vaquillonas	Terneros	Terneras	Total
2012	2.637.056	2.643.692	172.551	1.815.719	850.335	1.438.677	1.870.761	11.428.791
2013	2.536.175	2.868.210	205.568	2.119.954	965.605	1.694.522	2.235.479	12.625.513
2014	2.166.477	2.524.003	194.858	2.235.418	924.383	1.773.754	2.282.085	12.100.979
Var.% 13/12	-3,88%	8,49%	19,13%	16,76%	13,56%	17,78%	19,50%	10,47%
Var.% 14/13	-14,58%	-12,00%	-5,21%	5,45%	-4,27%	4,68%	2,08%	-4,15%

Fuente: Dirección de Análisis Económico Pecuario en base a datos de SENASA y Dirección Nacional de Matriculación y Fiscalización (DNMF).

Gráfico 1. Faena Mensual [Cabezas]. Período 2012-2014.

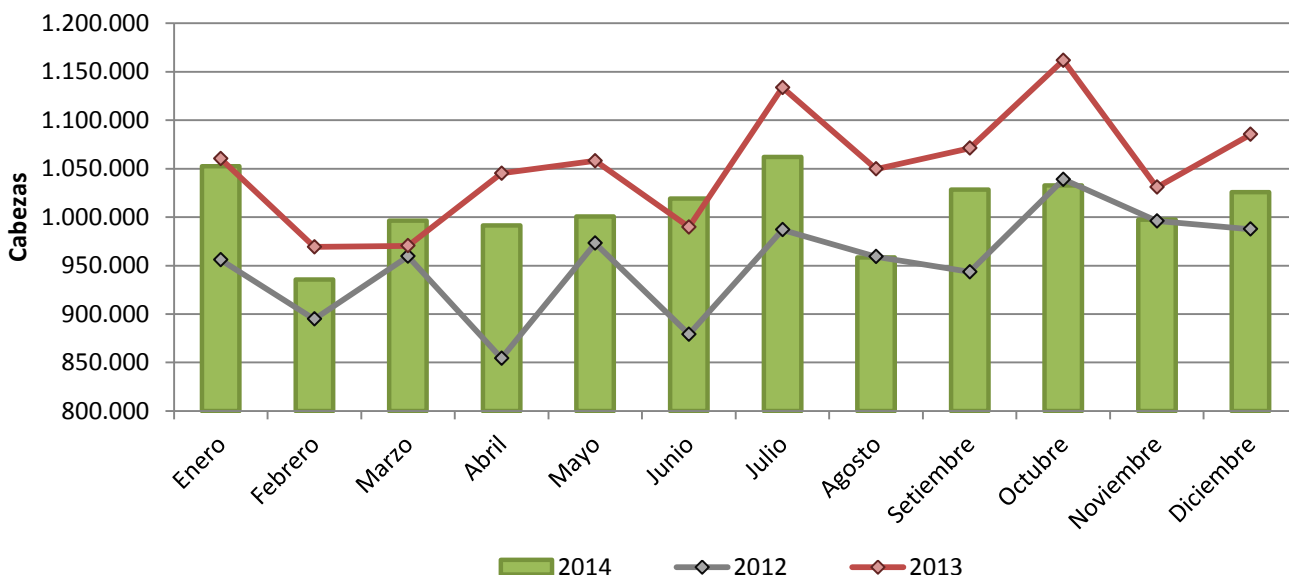


Gráfico 2. Composición porcentual de la faena. 2013

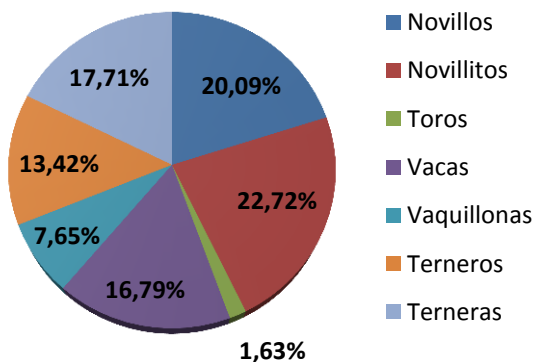
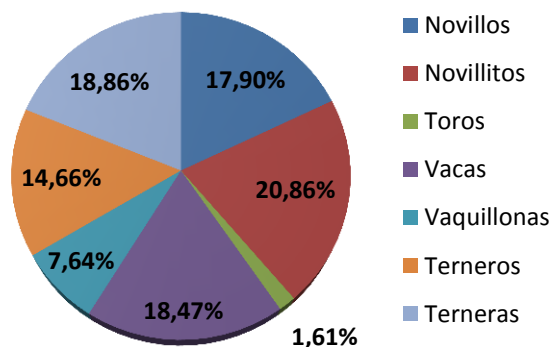


Gráfico 3. Composición porcentual de la faena. 2014



Con respecto a la participación de hembras en faena, concluyendo el año en un promedio del 44,97%, los registros indican que si bien se trata de una cifra que se incrementa interanualmente desde el 2012, el escenario

actual no representa liquidación. La mayor participación de vacas (ver Anexo) en stock desplaza el porcentaje actual de referencia liquidación/retención en torno al 48%.

Cuadro 3. Porcentaje de hembras y novillos en faena. 2012-2014.

	2012		2013		2014	
	% Faena Hembras	% Faena Novillos	% Faena Hembras	% Faena Novillos	% Faena Hembras	% Faena Novillos
Enero	38,52	23,19	41,33	21,04	44,48	17,07
Febrero	38,24	22,77	41,59	21,17	45,26	16,72
Marzo	37,72	25,26	41,75	22,94	44,62	17,94
Abril	39,34	25,29	41,59	21,84	44,10	18,80
Mayo	37,06	27,03	41,23	22,53	44,48	19,72
Junio	40,81	23,47	40,84	21,54	44,70	18,41
Julio	39,99	24,65	40,73	21,98	45,59	17,60
Agosto	40,21	23,17	42,09	21,06	45,67	17,91
Septiembre	40,35	22,14	41,60	20,38	44,81	18,61
Octubre	40,46	21,68	43,02	17,94	45,68	18,17
Noviembre	41,66	20,66	44,78	14,26	45,54	17,46
Diciembre	41,78	18,07	45,03	14,87	44,76	16,42
Promedio Anual	39,70	23,07	42,15	20,09	44,97	17,90

Fuente: Dirección de Análisis Económico Pecuario en base a datos de SENASA y DNMF.

Gráfico 4. Evolución participación % de hembras y novillos en faena. 2012-2014.

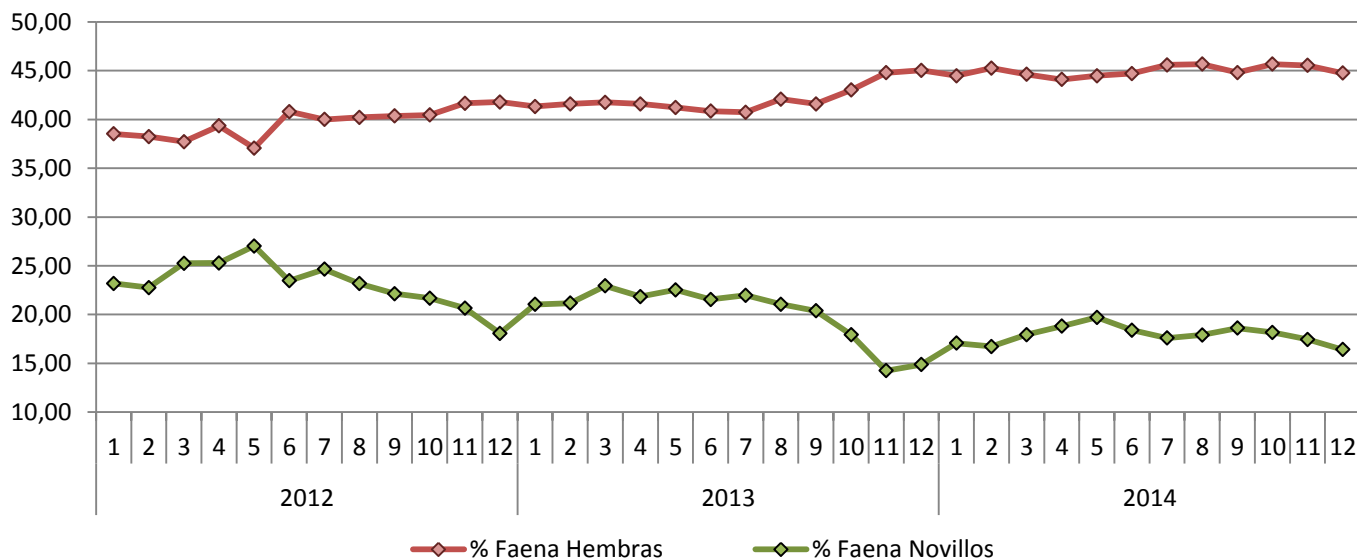
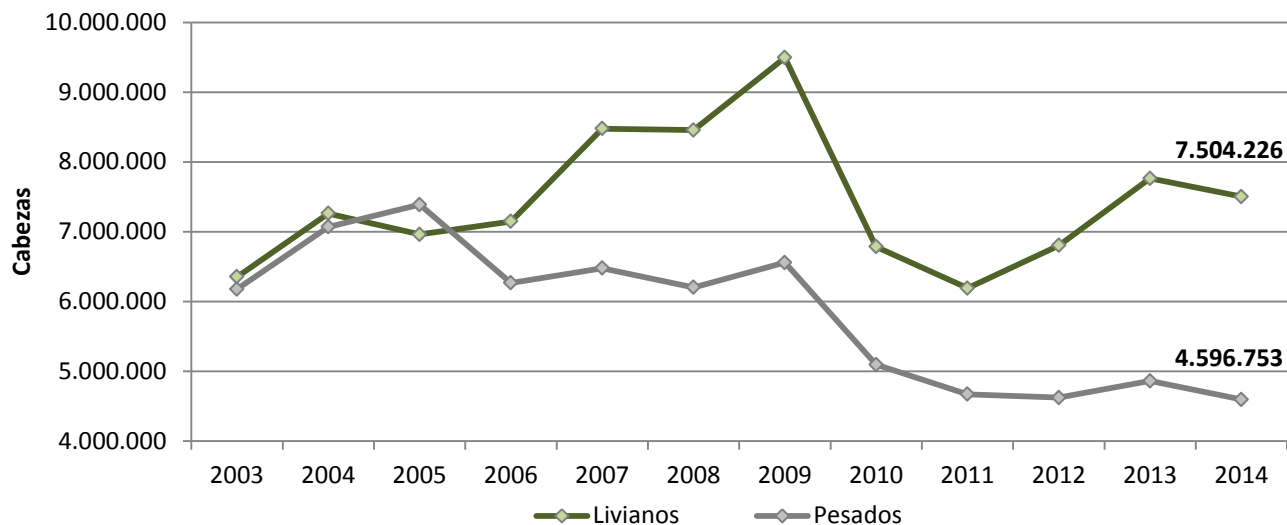
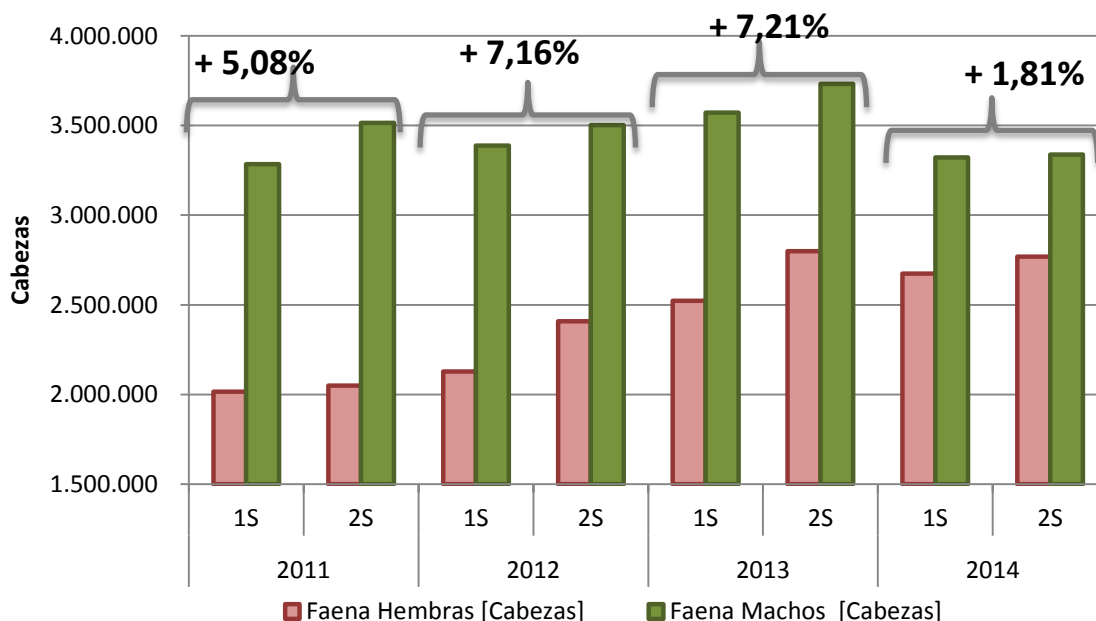


Gráfico 5. Evolución Faena de Animales Pesados y Livianos [Cabezas]. 2003-2014.



La distribución de la faena a lo largo del año se modificó si se considera su comportamiento en últimos 3 años. Durante el primer semestre se faenaron 5.996.112 cabezas (49,54% de la faena), mientras que durante el segundo semestre el total fue de 6.104.867 cabezas (50,46 % de la faena). De acuerdo al análisis estadístico la faena del segundo semestre fue menor a la prevista, tomando como referencia el período 2012-2014 y el crecimiento en el stock de terneros/as en 347.801 cabezas de acuerdo con los registros de vacunación de SENASA. Las lluvias durante la primera mitad del año retrasaron los ciclos de engorde y mucha de la hacienda que se esperaba para la segunda mitad del año saldrá al mercado en el 2015. Asimismo la mejor condición de los campos ganaderos y la reducción de los márgenes agrícolas, favorecieron la incorporación de hacienda en producción a pasto con plazos mayores al del encierre a corral.

Gráfico 6. Faena semestral comparada [Cabezas]. 2011-2014.



2

PRODUCCIÓN



La producción total de carne vacuna sumó a lo largo del año un volumen de 2.674.095 toneladas res con hueso, con un peso promedio de res en gancho de 221 kg. La oferta de carne se ubica un 5,23% por debajo del total registrado en el 2013, merma que se explica por un menor número de cabezas en faena y por la disminución del peso promedio de res en gancho. El actual perfil de faena con participación mayoritaria de categorías livianas afecta la productividad de la cadena de la carne vacuna, obteniéndose menos kilos por animal terminado y procesado.

Cuadro 4. Producción de carne vacuna [toneladas res con hueso]. 2012-2014.

Mes	2012	2013	2014
Enero	215.409	239.249	229.760
Febrero	202.052	217.930	203.605
Marzo	218.973	220.592	218.843
Abril	195.652	235.346	217.983
Mayo	225.517	239.412	222.101
Junio	200.779	222.838	224.609
Julio	226.963	256.897	234.153
Agosto	219.135	237.981	213.199
Setiembre	213.202	239.669	230.539
Octubre	235.446	254.788	231.183
Noviembre	224.834	222.469	222.218
Diciembre	217.855	234.437	225.901
Promedio Mensual	216.318	235.134	222.841
Producción Anual	2.595.815	2.821.608	2.674.095

Fuente: Dirección de Análisis Económico Pecuario en base a datos de SENASA y DNMF.

Cuadro 5. Peso promedio res [Kg.] clasificado por sexo y edad. 2012-.2014.

	Novillos	Novillitos	Toros	Vacas	Vaquillonas	Terneros	Terneras	Promedio
2012	285	219	368	243	208	179	175	227
2013	284	218	354	241	209	178	175	223
2014	281	219	352	239	209	178	175	221
Var.% 13/12	-0,50%	-0,32%	-3,71%	-0,90%	0,33%	-0,30%	-0,32%	-1,62%
Var.% 14/13	-0,84%	0,52%	-0,73%	-0,88%	0,23%	0,18%	0,30%	-1,12%

Fuente: Dirección de Análisis Económico Pecuario en base a datos de SENASA y DNMF.

Gráfico 7. Peso Promedio Mensual Res con Hueso [Kg.]. Período 2012-2014.

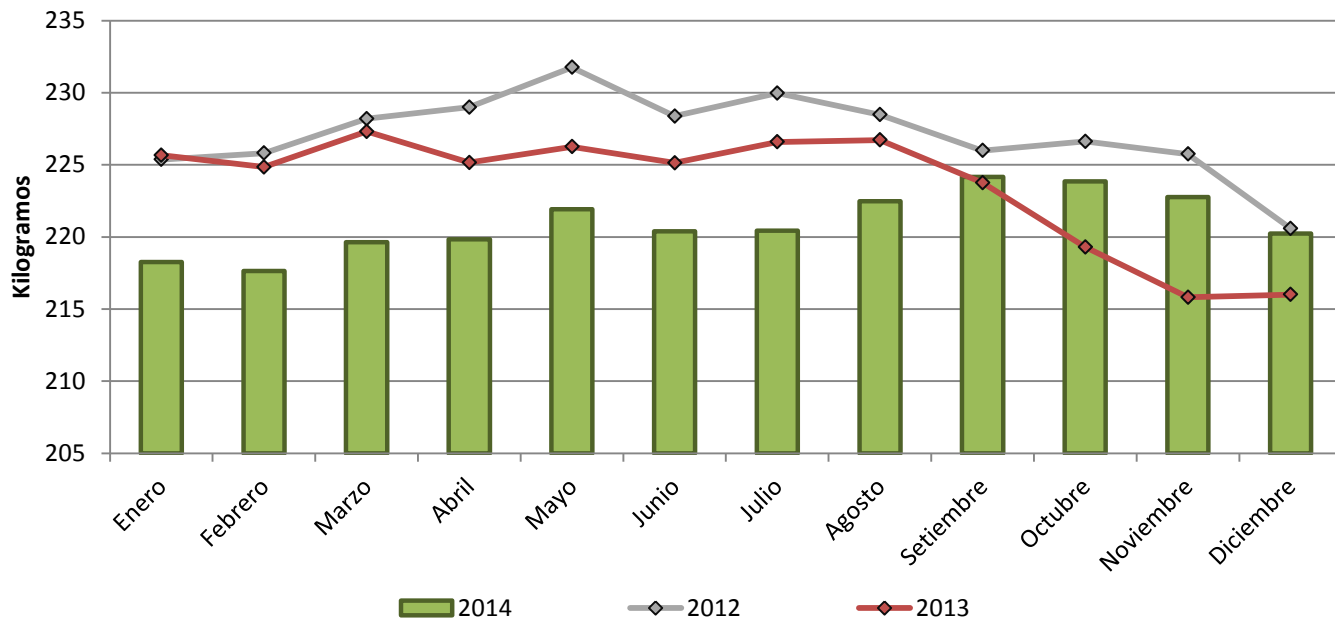


Gráfico 8. Producción Mensual de Carne Vacuna [Toneladas]. Período 2012- 2014.



3 CONSUMO



El consumo interno de carne vacuna acumuló un total de 2.470.851 toneladas en el 2014. El mercado interno conserva su fuerte presencia consumiendo el 92% de la producción total. Más allá de los ciclos productivos, el consumo se mantiene firme y Argentina continua siendo el primer consumidor de carne vacuna del mundo. La carne aviar y porcina se presentan como sustitutos al consumo vacuno con precios inferiores en ambos casos. Sin embargo la carne vacuna muestra una gran inelasticidad precio, lo que transforma a las demás opciones como «alternativas» en lugar de sustitutos.

El consumo total de carnes (vacuna+aviar+porcina) promedió en el 2014 los 110 kg. por habitante lo que representa una baja del 2,73% con respecto al 2013. La carne vacuna registró un consumo promedio de 58,8kg./habitante/año, cifra que se ubica un -5,7% por debajo del año anterior. La carne aviar y porcina, con una demanda interna creciente de 40,38kg./hab. y 10,65kg./hab. respectivamente, sostuvieron el consumo total cárnico dentro de los niveles máximos históricos.

Cuadro 6. Consumo aparente [toneladas] y consumo per capita [kg./hab.]. 2012-2014.

	2012		2013		2014	
	Consumo Aparente [miles de ton.]	Consumo per capita [kg./hab.]	Consumo Aparente [miles de ton.]	Consumo per capita [kg./hab.]	Consumo Aparente [miles de ton.]	Consumo per capita [kg./hab.]
Enero	200	58,10	222	63,70	217	61,46
Febrero	185	57,25	203	64,25	191	59,98
Marzo	199	57,61	206	58,99	208	58,67
Abril	181	53,92	217	64,13	204	59,40
Mayo	211	60,80	222	63,45	205	57,78
Junio	189	56,27	208	61,15	208	60,62
Julio	213	61,29	237	67,60	212	59,64
Agosto	202	58,10	216	61,55	191	53,71
Septiembre	200	59,42	221	64,87	211	61,36
Octubre	217	62,44	240	68,14	210	59,01
Noviembre	210	62,28	206	60,47	205	59,46
Diciembre	206	59,16	221	62,66	209	58,62
Anual	2.412	58,75	2.620	63,08	2.471	58,81

Fuente: Dirección de Análisis Económico Pecuario en base a datos de SENASA y DNMF.

Gráfico 9. Evolución Consumo Aparente [ton. rch] y Consumo per Capita [kg./habitante]. 2012- 2014.

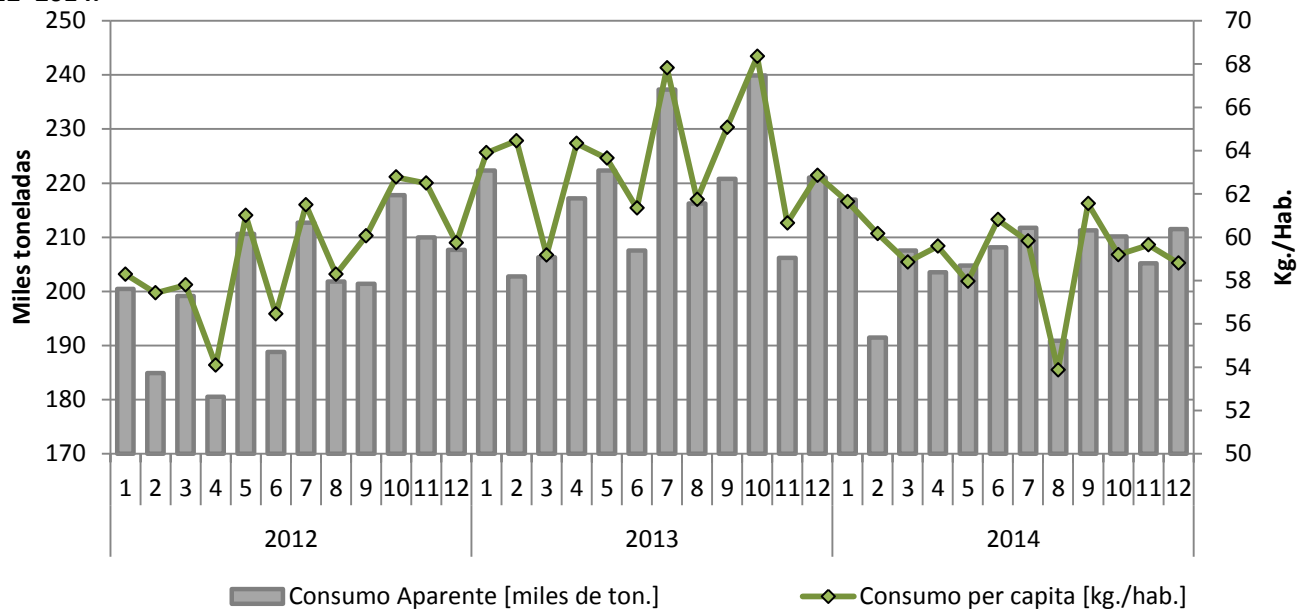


Gráfico 10. Evolución precios comparados de la carne. 2011-2014. Año Base 2011=100

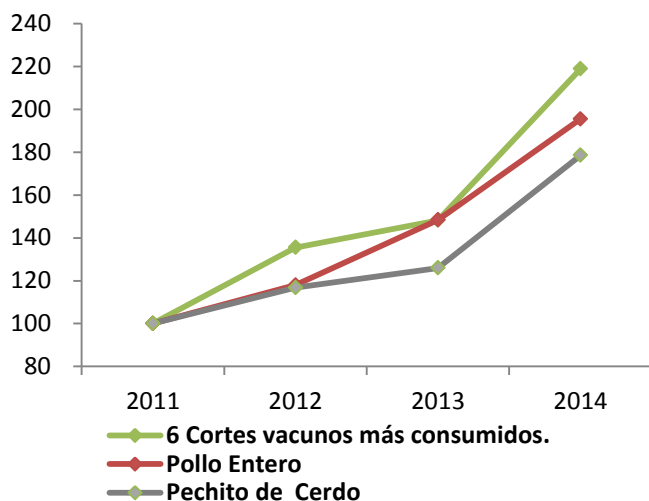
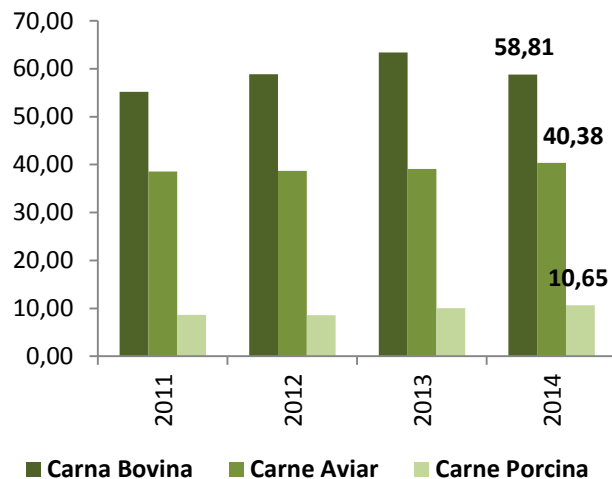
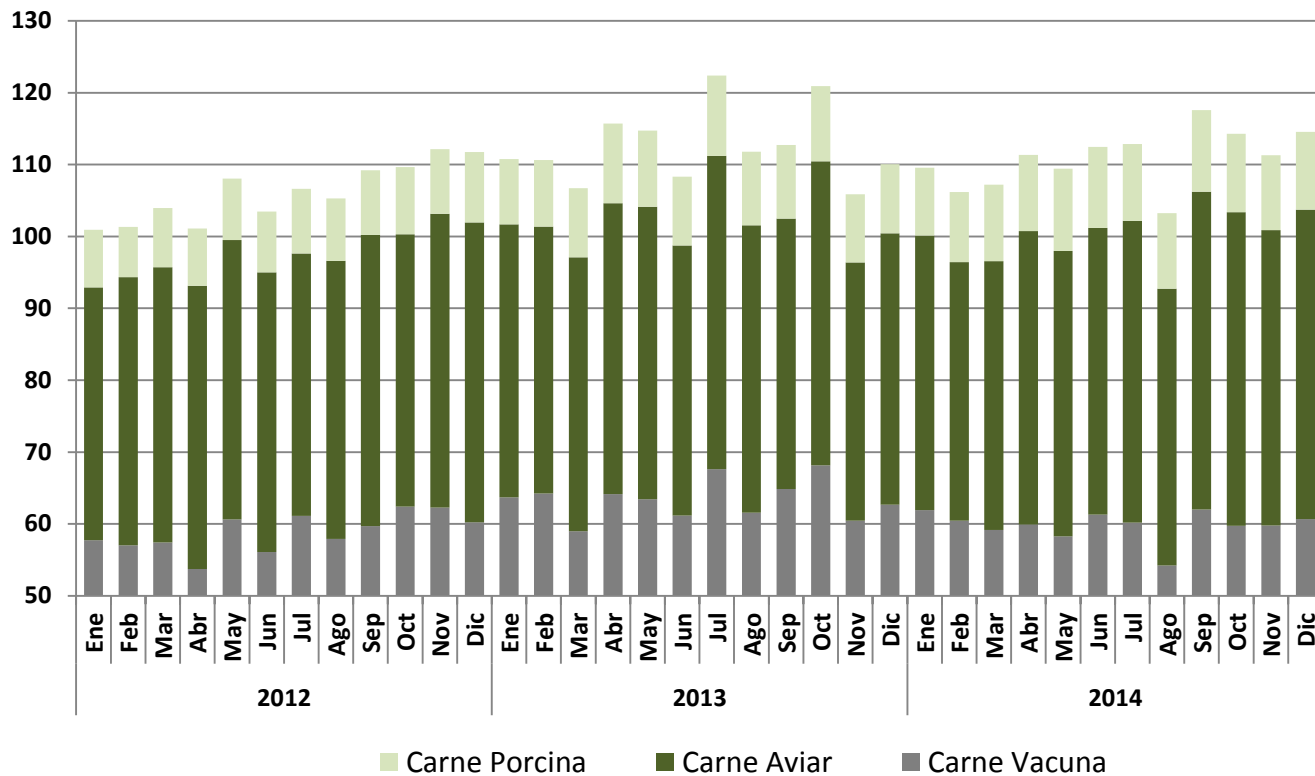


Gráfico 11. Consumo de carnes comparado [Kg./hab./año]. 2011-2014



Fuente: Dirección de Análisis Económico Pecuario en base a datos de IPCVA y Dirección de Porcinos, Aves de Granja y no Tradicionales.

Gráfico 12. Consumo total de carnes [kg./hab./año]. 2012-2014



4 PRECIO HACIENDA EN PIE



▪ Mercado de Liniers.

Las cotizaciones de la hacienda a faena iniciaron el año con un incremento del 18% en el precio del novillo entre los meses de enero y febrero, en paralelo con una devaluación de la moneda local del 24%. Meses atrás, en el último trimestre del 2013 la hacienda de Liniers había recuperado su precio manifestando una suba del 26% explicada principalmente por lluvias que afectaron el normal abastecimiento, por el alza del precio internacional del cuero, y lógicamente por un acomodamiento de precios de la carne que durante dos años se había mantenido sin variaciones.

Durante el primer semestre del año los precios se vieron afectados por la regularidad de los ingresos y por la calidad. En este sentido las lluvias afectaron el normal abastecimiento del mercado, con entregas irregulares y calidades variables de acuerdo a la procedencia de la hacienda. Los ciclos de engorde dificultados por el exceso de agua se prolongaron, gran parte de la hacienda que se esperaba vender durante el año quedó postergada para el siguiente.

Nuevamente los precios registraron un alza en el tercer trimestre, en este caso del 22%, los nuevos precios se trasladaron rápidamente a un consumidor interno que no convalidó nuevas subas y puso un techo a la hacienda en pie. Si se compara el precio promedio del novillo septiembre 2014 con igual mes del 2013, la suba nominal de la categoría fue de un 82%. Finalizado el prolongado periodo de precipitaciones la oferta se regularizó y ante una demanda sin respuestas, las cotizaciones fueron lentamente perdiendo posiciones hasta el fin del año.

Cuadro 7. Precios mensuales hacienda en pie. Mercado de Liniers S.A. [\$/kg.]. 2014.

	Novillos	Novillitos	Vacas	Vaquillonas	Terneros/as	Toros	MEJ	IGML*
Enero	12,03	13,46	7,79	12,15	13,47	8,83	11,37	11,35
Febrero	14,25	15,74	8,88	14,14	15,52	9,88	13,53	13,02
Marzo	14,62	15,90	8,03	14,55	15,85	9,30	14,08	12,70
Abril	14,90	16,19	8,06	14,88	16,55	9,80	13,18	12,76
Mayo	15,13	16,50	8,04	15,16	17,18	9,38	13,72	12,83
Junio	15,03	16,79	7,97	14,96	17,27	9,08	13,14	12,49
Julio	16,17	17,35	9,50	15,38	17,64	10,10	14,77	13,58
Agosto	16,88	18,53	11,23	16,55	19,18	12,20	16,14	15,18
Septiembre	16,73	17,95	12,11	16,21	18,49	12,29	15,49	15,23
Octubre	15,46	16,85	11,56	15,22	17,27	11,46	14,71	14,53
Noviembre	15,28	16,86	11,33	15,17	17,41	11,74	13,94	14,48
Diciembre	14,96	16,71	10,33	15,32	17,44	10,83	13,83	14,55

Fuente: Dirección de Análisis Económico Pecuario en base a datos de Mercado de Liniers S.A.

*IGML= Índice General Mercado de Liniers

Cuadro 8. Evolución precios anuales Mercado de Liniers. S.A [\$/kg, vivo].2012-2014.

	Novillos	Novillitos	Vacas	Vaquillonas	Terneros/as	Toros	MEJ	IGML
2012	8,87	9,73	5,51	9,09	9,99	6,31	-	8,04
2013	9,61	10,77	6,27	9,55	11,07	6,81	9,56	8,94
2014	15,10	16,31	9,56	15,01	16,86	10,54	14,15	13,53
Var.% 13/12	8,39%	10,64%	13,83%	5,10%	10,81%	7,94%	-	11,20%
Var.% 14/13	57,11%	51,50%	52,41%	57,11%	52,26%	54,75%	47,95%	51,29%

Fuente: Dirección de Análisis Económico Pecuario en base a datos de Mercado de Liniers S.A.

Gráfico 13. Volúmenes Comercializados [Cabezas] y IGML. Mercado de Liniers 2014.

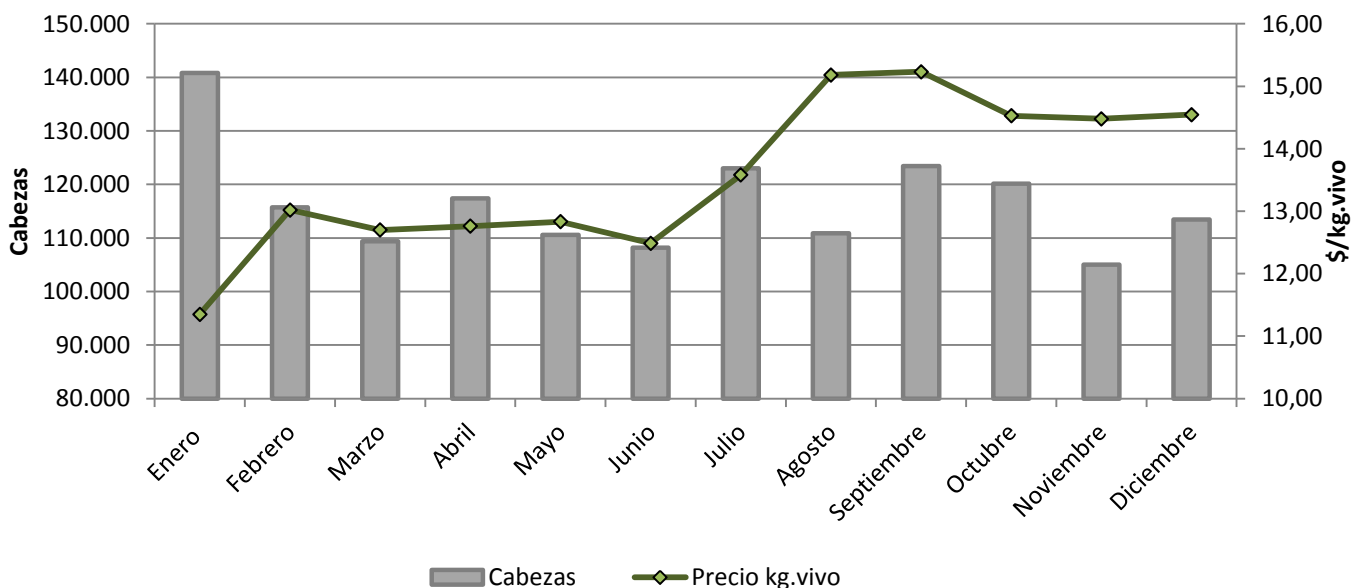
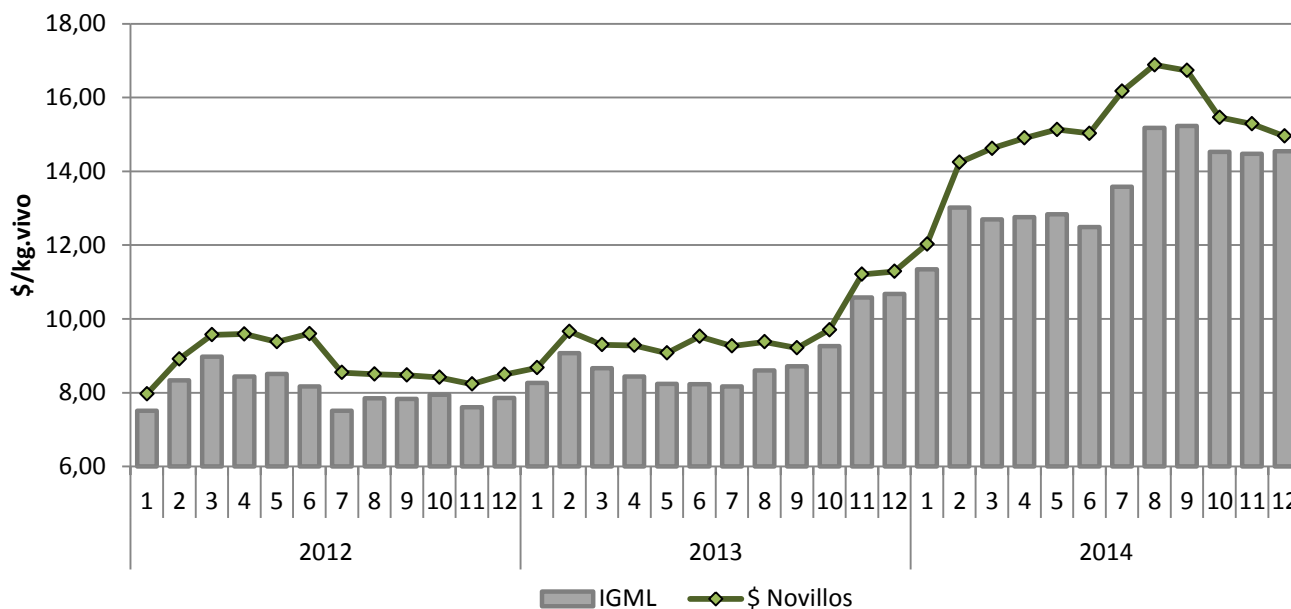


Gráfico 14. Evolución IGML [\$/kg.vivo] y Precio del Novillo [\$/kg.vivo]. 2012-2014.



- **Invernada.**

El mayor volumen de terneros destetados concentrados en los meses de zafra, marzo-mayo, se comercializó con precios cercanos a la paridad con el novillo. Los movimientos de hacienda se vieron afectados, como se comentó con anterioridad, por las prolongadas lluvias del primer semestre del año. Concluida la zafra 2014 y siguiendo el comportamiento de la hacienda pesada, la invernada registró subas del 31% en el precio del ternero de 160-180kg. entre los meses de julio-septiembre, con poca oferta disponible y muy buenas condiciones de campo la invernada sostuvo su precio alejándose del gordo hacia fin de año. El precio ternero de 160-180kg. manifestó un alza nominal del 99,02% entre septiembre 2013/14

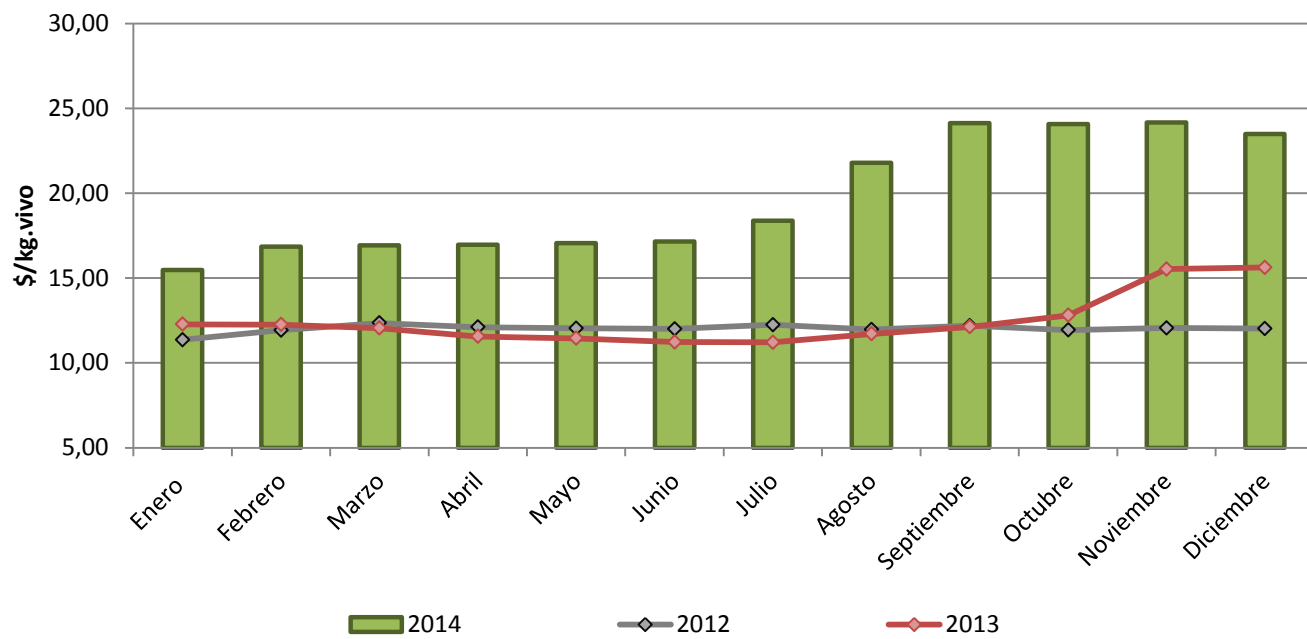
El stock de vacas en aumento junto condiciones climáticas óptimas que se dieron durante la primavera-verano permiten pensar una muy buena producción de terneros para el 2016.

Cuadro 9. Precios promedio ternero de invernada 160-180kg [\$/kg. vivo]. 2012-2014.

	2012	2013	2014	Dif.% 2014/13
Enero	11,36	12,27	15,49	26,16%
Febrero	11,93	12,25	16,84	37,45%
Marzo	12,35	12,05	16,92	40,44%
Abril	12,11	11,56	16,96	46,65%
Mayo	12,04	11,45	17,05	48,93%
Junio	12,00	11,23	17,15	52,69%
Julio	12,25	11,21	18,39	64,06%
Agosto	11,97	11,71	21,79	86,00%
Septiembre	12,19	12,12	24,12	99,02%
Octubre	11,94	12,81	24,08	87,99%
Noviembre	12,06	15,52	24,17	55,66%
Diciembre	12,02	15,63	23,50	50,38%
Anual	12,02	12,49	18,91	51,45%

Fuente: Dirección de Análisis Económico Pecuario en base a datos de www.entresurcosycorrales.com

Gráfico 15. Precio Promedio Ternero 160-180kg. [\$/kg.vivo]. 2012-2014



ANEXOS

Anexo 1. Resumen indicadores ganaderos.

AÑO	TRANSFORMACIÓN				EXPORTACION DE CARNE VACUNA			MERCADO INTERNO		NOVILLOS				
	Faena Total País (Cabezas)	Promedio mensual faena	Peso promedio Res	% Novillos	Producción (En miles de toneladas res con hueso)	Volumen (En toneladas res con hueso)	Valor (en Miles de U\$S)	Precio (U\$S/tonelada res con hueso)	Exportación / Producción (%)	Consumo aparente (en miles de toneladas res c/hueso)	Consumo per Capita (Kg./Hab.)	Precio (Kilo Vño en Dólares)	Índice (1990=100)	Peso (Kilo Vño)
1990	13.423.578	1.118.632	224	41,20	40,70	474.078	729.606	1.539	15,77	2.533	78,23	2.906,60	73	460
1991	13.516.311	1.126.359	211	37,20	41,10	407.333	730.348	1.793	14,27	2.447	75,02	7.013,30	82	455
1992	12.823.907	1.068.659	212	38,30	40,80	297.118	578.489	1.947	10,91	2.426	73,43	0,82	100	454
1993	13.216.597	1.101.383	211	37,90	40,40	281.133	556.362	1.979	10,09	2.506	74,86	0,77	86	449
1994	13.200.367	1.100.030	209	37,90	41,70	376.776	727.178	1.930	13,64	2.389	70,46	0,76	83	443
1995	12.857.408	1.071.451	209	37,50	43,20	520.062	1.004.760	1.932	19,35	2.171	63,21	0,79	81	441
1996	12.916.716	1.076.393	209	34,40	46,00	476.640	850.802	1.785	17,70	2.225	63,84	0,81	83	442
1997	12.794.717	1.066.226	212	36,40	42,60	437.852	815.280	1.862	16,15	2.284	64,81	0,91	92	442
1998	11.267.726	938.977	219	35,04	41,61	295.867	654.383	2.212	11,98	2.207	61,94	1,06	109	445
1999	12.145.029	1.012.086	224	37,21	40,50	347.599	661.658	1.904	12,78	2.387	66,24	0,79	85	451
2000	12.400.235	1.033.353	219	33,72	42,50	342.092	617.819	1.806	12,58	2.391	65,63	0,87	90	450
2001	11.586.732	965.561	215	30,75	42,00	152.599	215.774	1.414	6,13	2.348	63,82	0,77	81	455
2002	11.499.838	958.320	220	32,50	43,14	351.201	452.838	1.289	13,91	2.181	58,73	1,52	89	453
2003	12.531.634	1.044.303	213	30,53	44,29	391.983	577.206	1.473	14,71	2.280	60,82	1,90	97	449
2004	14.331.980	1.194.332	212	29,46	46,41	631.030	972.522	1.541	20,81	2.404	63,49	2,01	95	452
2005	14.350.320	1.195.860	219	32,79	43,09	771.427	1.294.966	1.679	24,51	2.379	62,26	2,25	98	457
2006	13.415.160	1.117.930	226	28,12	41,70	565.057	1.199.615	2.123	18,61	2.476	64,15	2,33	93	483
2007	14.955.659	1.246.305	216	23,65	47,50	539.011	1.281.042	2.377	16,72	2.688	68,97	2,65	94	480
2008	14.660.284	1.221.690	214	21,59	48,59	429.360	1.486.335	3.462	13,71	2.705	68,76	2,95	95	483
2009	16.053.027	1.337.752	210	19,68	49,25	661.378	1.652.731	2.499	19,59	2.716	68,36	3,19	96	484
2010	11.882.706	990.226	221	22,67	43,37	313.838	1.204.510	3.838	11,95	2.318	57,78	6,50	162	482
2011	10.861.896	905.158	230	26,10	37,40	250.993	1.266.757	5.049	10,05	2.248	55,38	8,07	189	482
2012	11.428.791	952.399	227	23,07	39,70	183.817	977.062	5.315	7,08	2.412	58,75	8,87	180	481
2013	12.625.513	1.052.126	223	20,09	42,15	201.688	981.378	4.866	7,15	2.620	63,08	9,61	173	474
2014	12.100.979	1.008.415	221	17,90	44,97	203.244	990.243	4.872	7,60	2.471	58,81	15,10	197	473

Fuente: Dirección de Análisis Económico Pecuario con datos de SENASA, DNMF, Mercado de Liniers S.A, www.entresucoscorrales.com, e IPCVA

Anexo 2.Evolución stock bovino clasificado por sexo y edad. 2003-2014.

Año	Vacas	Vaquillonas	Novillos	Novillitos	Terneros	Terneras	Toros	Total Bovinos
2003	22.315.419	7.760.107	5.797.496	4.425.320	7.075.336	7.290.940	1.211.148	55.875.765
2004	22.526.175	8.033.039	6.415.001	4.430.877	7.035.868	7.167.416	1.235.644	56.844.020
2005	22.910.518	7.717.601	6.596.650	4.392.145	6.990.249	7.164.396	1.261.968	57.033.527
2006	23.582.216	7.837.597	6.309.432	4.368.638	7.400.584	7.509.966	1.285.173	58.293.608
2007	23.768.046	8.054.173	5.969.322	4.588.108	7.504.083	7.536.610	1.301.767	58.722.109
2008	23.712.136	8.203.242	4.804.549	5.312.143	7.139.558	7.144.966	1.266.528	57.583.122
2009	22.485.247	7.875.606	4.663.078	5.064.204	6.505.799	6.629.150	1.206.827	54.429.911
2010	20.540.972	7.209.738	4.138.245	4.470.793	5.678.652	5.802.958	1.108.385	48.949.743
2011	20.060.138	7.303.025	3.649.056	4.114.646	5.795.376	6.008.279	1.042.141	47.972.661
2012	21.101.050	7.583.466	3.423.570	3.933.277	6.238.387	6.496.993	1.089.118	49.865.866
2013	21.924.857	7.444.723	3.213.426	3.916.971	6.538.273	6.831.439	1.126.708	50.996.397
2014	22.264.909	7.462.688	2.944.415	4.171.439	6.720.528	6.996.985	1.085.580	51.646.544

Fuente: Dirección de Análisis Económico Pecuario en base a datos de SENASA.