

CLASIFICACIÓN ZOOLOGICA DE LA FAMILIA BÓVIDOS

Bavera, G. A. 2005. Cursos de Producción Bovina de Carne, FAV UNRC.
www.produccion-animal.com.ar

Volver a: [Razas bovinas](#)

Los animales se agrupan en especies sobre la base de caracteres morfológicos y fisiológicos. Sin embargo, lo más importante es la discontinuidad reproductiva, es decir, que dos especies no se reproducen o no producen descendencia fértil cuando se aparean entre sí. Esta discontinuidad puede tener causas diferentes y varía en su grado de manifestación. Por ejemplo, el yak y el bovino pueden acoplarse y producir descendencia. Las hembras procedentes de estos apareamientos son fértiles, aunque los machos son estériles. Tan sólo después de dos cruces retrógrados con ganado vacuno doméstico se obtiene descendientes masculinos totalmente fértiles, que entonces serán portadores de un octavo de sangre de yak y de siete octavos de sangre vacuno.



El origen de la familia de los Bóvidos se remonta al período pleistoceno, de grandes glaciares, que obligaron a los animales existentes a refugiarse en la región del Himalaya. En el período mioceno, esta familia se diferenció en distintos géneros.

Clasificación zoológica de la familia bóvidos (Modif. de Young, 1971).

| Familia | Género | Especie |
|----------------------------------|-------------------------------------|---|
| Bóvidos | Bisón | Bisón bisón (bisonte americano) |
| | | Bisón bonasus (bisonte europeo) |
| | Bos | Bos taurus (bovino europeo) |
| | | Bos indicus (cebú). |
| | Poephagus | Poephagus grunniens (yak). |
| | Bibos | Bibos gaur (gaur) |
| | | Bibos gayal (gayal) |
| | | Bibos banteg (banteg). |
| | Anoa | Anoa depressicornis (búfalo de las Cébeles). |
| | Bubalus | Bubalus bubalis (búfalo de agua o de pantano) |
| Bubalus cafre (búfalo africano). | | |
| Ovibos | Ovibos moschatus (buey almizclero). | |

GÉNERO BISÓN

Hay dos especies en el género Bisón, el Bison bison o bisonte americano, mal llamado búfalo americano, y el Bison bonasus o bisonte europeo.



a) Bisonte americano;



b) Bisonte europeo

BISÓN BISÓN

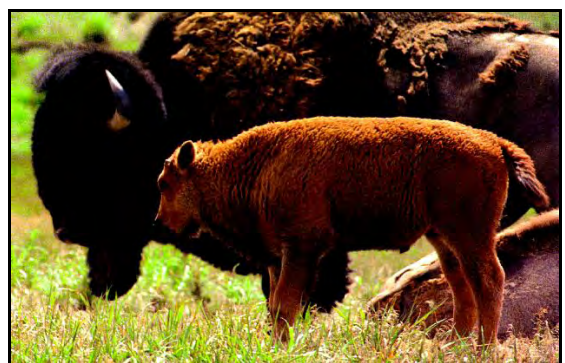
El bisonte americano, vulgarmente mal denominado búfalo americano, habita en el norte de América. Los machos tienen hasta 2 m de altura y hasta 3 m de largo, pudiendo alcanzar un peso de 1.300 Kg. De aspecto macizo, el cuerpo es muy ancho en la región torácica, con buen desarrollo del cuarto delantero. Tiene 15 pares de costillas (el género *Bos* tiene 13 pares). La cabeza es grande y pesada. Los cuernos cortos, gruesos en la base, formando una curva sencilla hacia atrás y hacia los lados y después hacia arriba. El cuello es corto, alto y estrecho; el dorso forma una línea muy inclinada que desciende hasta la base de la cola, gruesa y corta. Las patas son relativamente cortas y delgadas. El pelaje, de color pardo, es corto y espeso, a excepción de las partes cubiertas por melena y barba. A principio de primavera cae en mechones y cambia de color, pasando a ser gris pardusco. Las hembras dan una cría por parto, raramente dos, y la gestación dura nueve meses. Muy longevo (35 años). Mayor digestibilidad del bisonte frente al bovino ante alimentos de pobre calidad con bajos niveles proteicos. Posee una gran rusticidad invernal y habilidad de pastoreo extensivo. Se distinguen dos subespecies: *B. bisón athabasca* Rhoades (bisonte de los bosques) y *B. bisón Linnaeus* (bisonte de las llanuras).



Bisón y manada de bisontes en invierno en la nieve



Pareja de bisón macho y hembra



Bisón macho, hembra (echada) y ternero; ver pelaje claro del ternero



Pareja de bisón hembra y macho



Contornos de la cabeza y del cojín de pelos

Se cruza con el vacuno. Se define como Cáttalo (*cattle-búfalo*) a la progenie de cruzas en las cuales ambos padres tienen parte de bisonte y parte de vacuno. Por hibridación con el vacuno se han obtenido varias razas (Beefalo, American Breed, etc.).

BISÓN BONASUS

Originarios del Cáucaso, habitaron gran parte de Europa central. Hoy en día solo existen en estado salvaje en Lituania. De conformación semejante al Bisón bisón, llega a una talla de 2 m y su peso oscila entre 600 y 700 Kg. La giba es menos marcada y los cuernos más curvos y más finos. El pelo es largo y rizado, muy tupido. Color pardo claro que se acentúa hasta el negro en la barba y costados de la cabeza.



Pareja y manada de Bisón bonasus en Europa oriental

BOS TAURUS Y BOS INDICUS

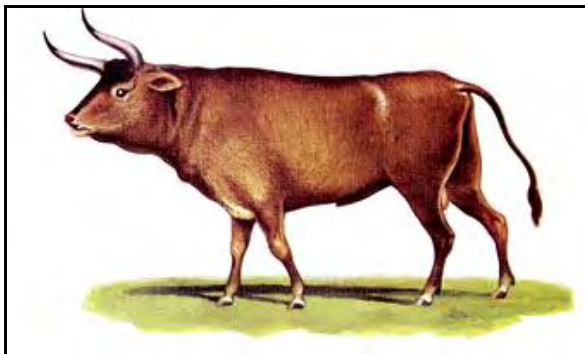
Uno de los géneros en que se diferenció la familia Bóvidos, el Bos, formó dos especies, aunque algunos zoólogos las consideran subespecies, ya que se cruzan entre sí dando descendencia fértil indefinidamente, lo que no ocurre normalmente entre especies. De esto, se deduce que en muchos casos, la línea divisoria entre las especies es confusa y no siempre tan neta como podría creerse.

Estas dos especies o subespecies fueron el Bos primigenius (Auroch, Uro, Urus o Ur) y el Bos indicus (cebú o bovino indiano). Ambas emigraron casi simultáneamente desde el Himalaya, dando origen a distintas razas adaptadas a las respectivas regiones donde se ubicaron.

El Bos primigenius fue el antecesor del Bos taurus que se forjó en Europa. El Bos indicus se difundió en el sur del continente asiático, en casi todo el africano y en las costas europeas del Mediterráneo.

Bos primigenius y Bos taurus:

El **Bos taurus o bovino europeo** comprende los vacunos domesticados comunes en las zonas templadas. Desciende del Bos primigenius, que era un poderoso vacuno salvaje que vivió en los bosques de Europa hasta los tiempos históricos. Julio Cesar, en el 65 a.C. lo menciona, pero se sabe que fue domesticado mucho antes, quizá a principios del neolítico, probablemente al sur de los Alpes, en los Balcanes o en Asia Menor. Era un animal muy grande, de 1,80 a 2,10 m de alzada y 3,60 a 3,80 m de largo. El último ejemplar del que se tienen referencias fehacientes se extinguió hacia 1627, aunque hasta 1818 se citan algunas referencias a bovinos salvajes europeos. Durante bastante tiempo convivió con su descendiente, el Bos taurus, que por su mayor adaptación al medio y a la domesticación le sobrevivió.



a) El Uro, representado en un cuadro adquirido a un anticuario de Augsburgo. En una esquina del original puede leerse la palabra "Thur", nombre polaco del Uro. b) Bos taurus raza Retinta en Exposición Rural de Palermo, Bs.As.

Bos indicus:

Incluye los bovinos con giba pertenecientes el grupo cebú comunes en los países tropicales. Son animales por completo domésticos y no se han encontrado antecesores en estado salvaje desde los tiempos históricos. Se supone que fueron domesticados entre el 4.000 y el 2.100 a.C. Estos animales tienen mayor adaptación al calor y a ciertas enfermedades de zonas tropicales que el Bos taurus.

En los Balcanes, Asia Menor, Asia Central, Corea, Formosa y en el este y sur de África, hay una amplia gama de formas intermedias entre los tipos cebú y europeo. Los tipos mas extremos han estado separados en su ascendencia por miles de años.

Al no existir discontinuidad reproductiva entre el cebú y las razas vacunas europeas, se han podido obtener razas nuevas, como la Santa Gertrudis, Brangus, Bradford, Charbray, etc.

Diferencias entre Bos taurus y Bos indicus

| Región | Bos taurus | Bos indicus |
|--------------------|---|--|
| Cabeza. | Corta y ancha. | Larga y estrecha. |
| Orejas | En ángulo recto. Redondeadas. | Largas y pendientes generalmente. Si son cortas son puntiagudas. |
| Cuernos. | Cortos y finos. | Medianos a largos y generalmente fuertes. |
| Cuello. | Corto y ancho. | Corto y estrecho. |
| Cruz. | Sin giba. | Con giba. |
| Cruz, dorso y lomo | En una sola línea horizontal. | Alto de cruz. Bajo de dorso y lomo. |
| Tórax. | Bien arqueado (corte circular). | Costillas mas derechas (corte elíptico). |
| Pecho. | Ancho y profundo. | Estrecho y profundo. |
| Espaldas. | Musculosas. | Relativamente musculosas. |
| Grupa. | Horizontal. | Ancha, corta y caída. |
| Cuarto posterior | Masas musculares bien desarrolladas. | Masas musculares relativamente poco desarrolladas |
| Miembros | Cortos, bien cubiertos de músculos. | Largos, con pocas masas musculares. |
| Ubre | Grande, base amplia, inserción alta en periné; pezones desarrollados. | Chica |
| Cola. | Inserción baja. | Inserción alta. |
| Piel | Espesa. Cubre ajustadamente papada, prepucio y vientre. | Fina. Muy desarrollada y colgante, menos en razas de orejas cortas. Pliegues colgantes en garganta, cuello, papada vientre y prepucio. |
| Adaptación. | Zonas templadas y frías. | Zonas tropicales. |



Bos indicus razas Gir y Brahman

La difusión actual de los bovinos es consecuencia de prolongados traslados en el tiempo, que podríamos clasificar así:

- 1) Emigración antiquísima: en toda Asia, Europa y África.
- 2) Emigración moderna: Hacia América en el siglo XVI, dando origen a los ganados criollos locales; hacia Australia en el siglo XIX.
- 3) Emigración contemporánea: En los siglos XIX y XX, un gran intercambio mundial de razas definidas (reproductores, semen y embriones):
 - a) Las de Europa, obtenidas por selección natural y/o artificial, orientadas hacia la producción de carne, leche, doble o triple propósito.
 - b) Las de Asia, resultantes de la selección natural de los ejemplares mas vigorosos o mejor adaptados al medio ambiente, y sólo en las últimas décadas, por selección artificial.

El hombre estuvo provocando instintivamente el curso reciente de estas migraciones y su distribución según climas, acelerando así un proceso de expansión lógico. A veces este proceso se ha desnaturalizado, al trasladar el hombre animales fuera de su hábitat, a lugares donde las condiciones del medio no les son propicias. Pero al margen de estos retrocesos, el trasplante de razas significó un avance notable para la alimentación mundial. También el incremento numérico y la mejora del ganado siempre siguieron en ritmo positivo. Hoy en día, la existencia mundial de bovinos supera los mil millones de cabezas. Sobre este total casi por mitades corresponden al *Bos taurus* y al *Bos indicus*.

POEPHAGUS GRUNNIENS

El yak tiene su hábitat en el Tíbet, Asia central, Mongolia, India nororiental, Bangladesh y Birmania. El nombre de grunniens se debe a que su voz asemeja al gruñido del cerdo. Tiene el mismo tamaño que el bovino. Los machos pesan entre 250 y 550 Kg y las hembras 180 a 350 Kg. La cabeza es voluminosa, con frente cuadrada, cara alargada y cuernos grandes en forma de lira; ojos y orejas grandes, cuello mediano, cruz marcada, miembros no muy altos, cola larga, muy poblada de pelo. Color claro en los yak domésticos; negro en los salvajes. Pelo largo, muy abundante en la cruz, que suele llegar al suelo. En la cabeza forma una especie de tupé. Solo hay pelo corto en las extremidades y la cara. Son muy rústicos, con triple aptitud: trabajo, leche y carne. Prospera a grandes alturas y es capaz de viajar a distancias largas en ambientes hostiles. Tolerancia climas muy fríos. Se emplea como monta. Soporta sobre el lomo pesos superiores a los 150 Kg. Se alimenta durante la mayor parte del año de pastos duros y secos de las montañas, a menudo cavando la gruesa capa de nieve, y puede obtener agua comiendo nieve. La leche, de color amarillo, muy rica en grasa, no es muy abundante (700 Kg por lactancia). Se emplea para hacer manteca. Su pelo se usa para hacer cuerdas y con la lana se hacen mantas. Su estiércol se emplea como combustible en una zona donde no hay árboles ni arbustos. Debido a su denso pelaje no elimina bien el exceso de calor. En climas más cálidos su temperatura y tasa respiratoria aumentan, dejando al animal exhausto y susceptible a enfermedades. A baja altitud muere por diversas enfermedades. Ni siquiera sus híbridos pueden vivir a menos de 700 msnm.



Yack macho negro, hembra tostada, rodeo overo

Se cruza con el bovino, produciendo híbridos paragenésicos; los machos son estériles. Los híbridos de yak macho con cebú hembra se denominan zos, siendo utilizados como animales de trabajo por ser mas dóciles que el yak. Los híbridos toleran mejor las temperaturas más altas.

BIBOS GAUR

Habita en las selvas de la India, Nepal, Tailandia, Laos, Vietnam, la península Malaya y otras zonas altas del sur de Asia, con preferencia en bosques con amplios pastizales. Es el Bibos de mayor tamaño, pasando los 1.000

Kg, con una talla de 1,80 m y 3 m de largo. Salvaje, vive en manadas de 5 a 20 ejemplares, pudiendo domesticarse. Cabeza voluminosa, cuernos grandes. Color negro al castaño abayado al nacer, luego en las hembras vira al pardo rojizo y en los toros adultos al negro, con occipucio y parte inferior de los miembros blancos. Excreta un sudor aceitoso con fuerte olor que espanta a los insectos. Se mantiene en buenas condiciones con alimentos de baja calidad. Se cruza con los vacunos domésticos, dando híbridos que resisten algunas enfermedades.



Gaur hembra



Manada de gaur

BIBOS GAYAL

Habita en India, Indochina y otras zonas del sur de Asia. Está considerado como la forma doméstica del gaur. Cabeza mediana, con frente cuadrada y cara alargada; orejas grandes y cuernos cónicos. Giba muy marcada que comienza en mitad del cuello y termina en la parte media del dorso, con abundante tejido adiposo. Color pardo oscuro con frente gris y patas blancas. Talla de 1,50 a 1,60 m. Produce leche con gran riqueza en grasa.

BIBOS BANTEG

Habita en India, Indochina, Java, Borneo y Sudán. Su conformación general se asemeja a la de los bovinos. La giba tiende a desaparecer. De tamaño reducido y poca producción de leche, su principal aptitud es productor de carne. Cabeza pequeña, morro ancho, cuernos grandes. Talla de 1,50 m y 2,10 de largo. Color negro en los machos, con miembros desde garrón y rodilla blanquecino; las hembras son de color colorado.



Banteg, hembras adulta y joven y ternero

ANOA DEPRESSICORNIS

Llamado también búfalo de las Célebes (Indonesia oriental) mide 2 m de largo y 1,40 de alzada. El pelaje en general es pardo oscuro, mostrando una larga mancha blanca en la mandíbula, otra debajo del cuello y en las espaldas e ijares. Vive salvaje en las altas montañas de las Célebes. Aunque algo agresivo y belicoso, puede ser un buen animal de cría. Se desarrolla y crece bien en cautiverio. Su tamaño pequeño lo hace más fácil de manejar que otros Bos salvajes.



Anoa depressicornis

BUBALUS BUBALIS

Llamado también búfalo de aguas, de pantano o común. Habita en el sur de Asia (India, Malasia, Indochina, Beluchistán, Afganistán.), Asia Menor, Rumania, Hungría, Grecia e Italia y en años recientes en Australia, Brasil y Argentina. Presenta cuernos grandes, dirigidos hacia atrás, con sección ovalada en la hembra y triangular en el macho. El cuello es largo y poco musculoso. La cruz no muy elevada, grupa con poca inclinación, nalgas de perfil convexilíneo, patas bien aplomadas. Piel lisa y pigmentada, con pelo corto y ralo de color oscuro a negro. Casi no existen en estado salvaje. Son de triple aptitud (carne, leche y trabajo). Muy buena producción de leche con alta grasa. Pueden pastorear bajo el agua. Son muy resistentes a enfermedades parasitarias.



Bubalus bubalis de raza Mediterránea, la más numerosa en Argentina. a) En Exposición Rural de Palermo; b) en la provincia de Corrientes, vacas, bubalinos y un toro con bozal marcador de celo.

BUBALUS CAFRE

Es el búfalo africano, no domesticable, el mayor de los búfalos, quizá el animal mas peligroso de África. Vive en grandes rebaños. Grandes cuernos dirigidos hacia los costados y arriba, con una gruesa armadura en la frente. El pelaje es escaso, negro, sobre piel gris oscura.



Macho viejo solitario



Manadas de Búfalo cafre



Cornamentas de distintas variedades de Búfalo cafre

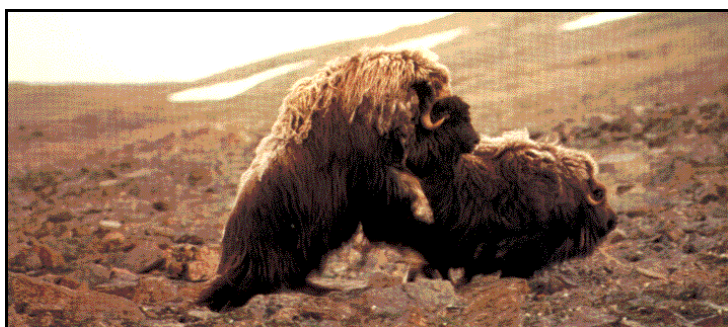
Búfalo cafre cubierto de barro pastoreando

OVIBOS MOSCHATUS

Llamado buey o toro almizclero, a causa del penetrante olor que segrega una glándula situada en la frente y que en época de celo vuelve completamente incomedible su carne. Hoy en día vive únicamente en el norte de Canadá, y se ha introducido en Noruega y en las islas Spitzberg. Tiene 2,20 m de longitud y 1,50 de alzada, con poderosa cornamenta y un gran abrigo invernal, que llega a tocar el suelo. Por su adaptación a la tundra, las orejas son chicas y la cola se redujo hasta casi desaparecer entre el pelaje, mientras que las pezuñas se ensanchan a fin de facilitar el desplazamiento sobre la nieve. Puede soportar las peores ventiscas.



Bueyes almizcleros en su hábitat en verano



a) Buey almizclero macho sirviendo a una hembra;



b) Hembra con su cría

BIBLIOGRAFÍA

Bavera, G.A., Beguet, H.A. y Bocco, O.A. 1986. Híbridos bisonte-bovino, cáttalo y raza Beefalo. Rev. UNRC 6(1):97-111.
 FAO. 1986. Ganadería no convencional. Agric. de las Américas, junio/86:22-30.
 Hellman, M.B. 1969. Ganadería tropical. El Ateneo, Bs.As., 1:251.
 Rodríguez de la Fuente, F. 1980. La aventura de la vida. Hyspamérica Edic.. Madrid.
 Tagle, E.C. 1980. Bovinotecnia. T I. Edit. El Ateneo, Bs.As.
 Young, J.Z. 1971. La vida de los vertebrados. Ed. Omega, Barcelona.

Volver a: [Razas bovinas](#)