

RED DE VALIDACIÓN DE TECNOLOGÍA OVINA

Méd. Vet. Luis Rivero. 2011. AER INTA Curuzú Cuatiá.

www.produccion-animal.com.ar

Volver a: [Producción ovina en general](#)

¿QUÉ ES LA RED DE OVINOS?

Es una red de validación de tecnología en campo de productores, donde se evalúa el impacto de estas técnicas aplicadas, dentro de sistemas reales de producción. Buscando producir en una primera etapa mas carne (mayores porcentajes de señaladas y posterior destetes) y mas lana. Y en una segunda etapa lograr mejores calidades tanto en carne como en lana.

Objetivos de la red

- ◆ Adaptar y validar tecnologías existentes en ovinos, evaluando su impacto en sistemas reales de producción.
- ◆ Transferir esta tecnología evaluada y validada a otros productores ovejeros de la región que estén por fuera de la red.
- ◆ Actualizar y capacitar a técnicos y productores en la implementación de estas tecnologías.

Quienes participamos

- ◆ Instituciones del medio ligadas al ovino (INTA – Ley Ovina – Coprolan – INIA)
- ◆ 13 establecimientos involucrados
- ◆ Asesores de la actividad privada
- ◆ Extensionistas de la AER INTA C.Cuatiá
- ◆ Equipo de Producción Animal de la EEA INTA Mercedes

Metodología de trabajo

A la reunión asisten los productores, asesores de la actividad privada y técnicos de INTA (investigadores y extensionistas) en donde las decisiones se toman en forma participativa. Es muy importante contar con todas las opiniones, ya que las diferentes visiones enriquecen al grupo, y finalmente logramos que se sienten parte del proceso y asumen como suyo al proyecto.

Establecimientos participantes

Según el censo del año 2002, el 86.96 % del stock ovino de la provincia de Corrientes se encuentra en los departamentos de Curuzú Cuatiá, Mercedes, Sauce, Paso de los Libres y Monte Caseros. Por este motivo se buscó que los establecimientos a participar deberían ser de esta región para que sean lo mas representativos para la zona, además en un futuro poder transferir la tecnología validada al resto de los establecimientos vecinos. Los seleccionados fueron:

- ◆ 5 establecimientos de Curuzú Cuatiá: “Santa Teresita”, “Vaca Cua í”, “Las Mercedes”, “Doña Zulema” y “San Francisco”
- ◆ 4 establecimientos de Mercedes: “La Macedonia”, “Che si roga”, “EEA Mercedes” y “La Calera”
- ◆ 1 establecimiento de Sauce: “La Casualidad”
- ◆ 1 establecimiento de Paso de los Libres: “San Felipe”
- ◆ 2 establecimientos de Monte Caseros: “San Vicente” y “Tuyune”

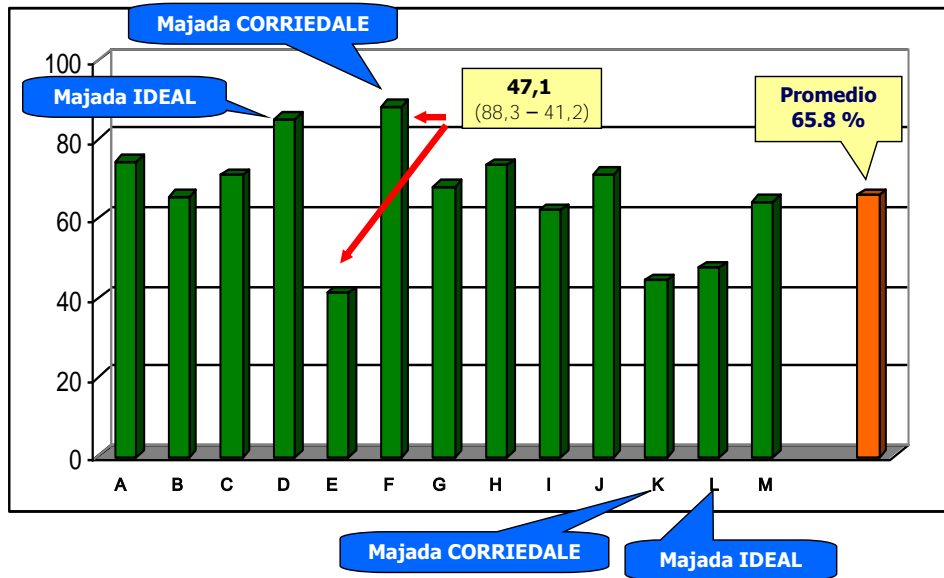
Diagnostico

La primera actividad que se llevo a cabo como grupo de trabajo fue el diagnóstico de la actividad ovina. La primer conclusión a la que se arriba es que para una majada típica de la zona (tipo doble propósito Corriedale) la producción de carne significa un 76,4 % del total de los ingresos con respecto a la lana que esta en el orden del 23.6 %. En el caso de majadas mas del tipo laneras como es la raza Ideal ocurre una cosa parecida el 62.6 % corresponde a carne y el resto a lana. Otra conclusión importante es el % de señalada logrado. La señalada del año 2007 de estos 13 establecimientos (corderos señalados sobre ovejas a la encarnera) fue de 65.8 % (sobre 12600 ovejas se lograron 8100 corderos). Se debe dejar en claro que el año 2007 fue muy malo climatológicamente para los ovinos. Sin embargo dos establecimientos de la red logran señaladas mayores al 80 %. (“campos D y F”) (Fi-

gura n° 1).y por otra parte hay 3 establecimientos cercanos al 40 %. Otro dato importante es que los dos campos con señaladas por sobre el 80 %, uno trabaja con raza Corriedale y el otro con raza Ideal, lo que queda claro según estos datos, que el resultado de señalada tiene mas que ver con el manejo que con la raza que estemos trabajando.

Figura n° 1

Señalada 2007: **12.636 ovejas**
8.113 corderos



Propuesta de manejo:

Una vez obtenido el diagnostico de la actividad se consensuó la propuesta de trabajo. Se acuerda que las majadas del centro sur de Corrientes deben apostar a producir carne + lana. Dentro del rubro carne la tecnología aplicar en principio será la de mejorar los índices productivos y reproductivos. Y dentro del rubro lana, la tecnología a usar estará en afinar las lanas de las majadas actuales.

Para mejorar los índices productivos se acordó hacer un servicio corto de 45 días. 30 días previo al inicio del servicio se realizaría el diagnostico del estado corporal de los vientres, (esta demostrado en diferentes trabajos de investigación que el estado corporal al servicio es quien define el porcentaje de señalada de las majadas). Diagnosticando 30 días previos al inicio del servicio nos permitiría tomar algún tipo de decisión con aquellos vientres con pobre estado corporal. Luego 35 a 40 días de retirados los carneros se haría diagnostico de gestación mediante ecografías con el objetivo de identificar a aquellos vientres con gestaciones únicas y mellizos con la idea de darles un tratamiento diferencial para poder lograr obtener el mayor número de corderos a la señalada.



RESULTADOS

Determinación Condición Corporal pre servicio 2008

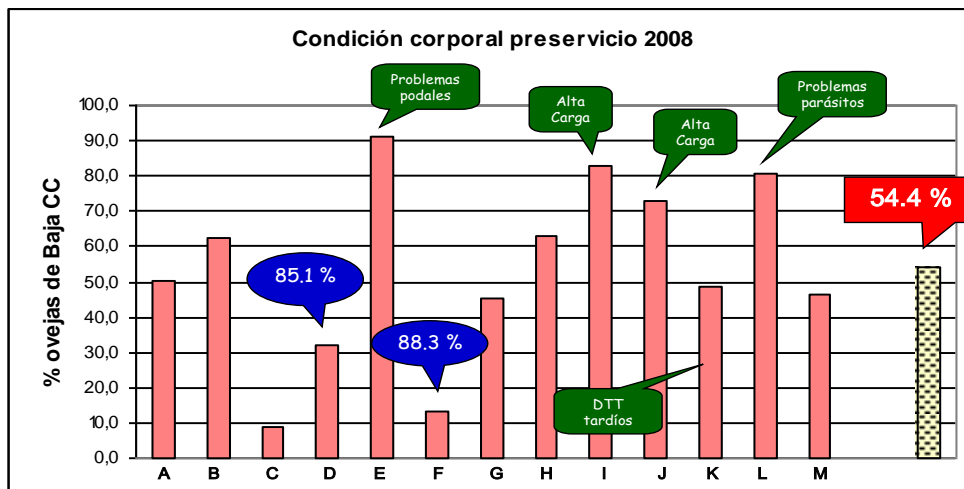
Se evaluaron 12400 vientres, resultando 6700 ovejas con baja condición corporal, (ovejas de menos de 2 de CC, en la escala de 1 a 5). Esto significa que el 54 % de las ovejas no estaban en condiciones de entrar a servicio. Los campos con menos ovejas flacas al momento de la determinación fueron el C, D y F. Los campos D y F eran los que mejores señaladas habían tenido el año anterior, F 88,3 % y D 85,1 % . (Figura n° 2)

En campos como E, I, J, K y L en donde las cantidad de ovejas con falta de condición corporal era muy alta se han diagnosticado problemas pódales, altas cargas, problemas de parasitosis y destetes tardíos. Todos problemas conocidos por los técnico y ovejeros de la zona, pero sin embargo no se había cuantificado nunca el verdadero efecto sobre las majadas.

Figura n° 2

CC preservicio

Vientres evaluados: 12458 cab.
Vientres en baja CC: 6.778 cab.



Manejo diferencial de ovejas con baja condición corporal

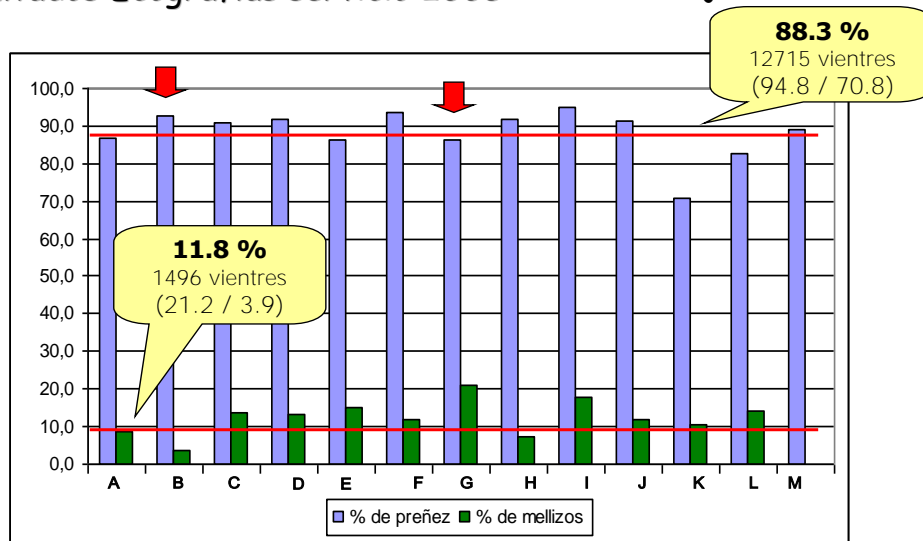
La estrategia para mejorar el estado corporal de los vientres fueron acordadas con los diferentes establecimientos de acuerdo al recurso con que contaban en ese momento. Así hubo establecimientos que suplementaron a las ovejas de mala condición en bateas, otros entregaron granos (maíz) a campo. Otros establecimientos contaban con praderas invernales (Raigrass) en donde en algunos pastorearon las ovejas únicamente y en otros se pastorearon en forma mixta (ovinos y bovinos) También en uno de los establecimiento se utilizó bloques nutricionales. Todas estas estrategias eran con el objetivo de llegar al momento del servicio y antes del parto con una condición corporal aceptable que haga que las madres puedan tener u buen parto y posteriormente buen amamantamiento de los corderos.

Resultados de preñez servicio 2008

Se realizó diagnostico de ecografías en todos los establecimientos participantes de la red. Salvo en el campo M en el resto de los establecimientos se realizó el diagnostico de vientres vacíos, preñados únicos y preñados mellizos. Sobre 12700 vientres el promedio de preñez estuvo en el orden del 88.3 % con máximos de 94.8 y mínimos de 70.8. El % de ovejas con gestaciones múltiples fue de 11.8 % (1496 ovejas) con máximos de 21.21 % y mínimos de 3.9 % . (Figura n° 3)

Figura n° 3

Resultados Ecografías servicio 2008: 12.715 ovejas



El porcentaje potencial de corderos (corderos únicos mas mellizos sobre ovejas encarneradas) es el máximo potencial de señalada que se podría lograr si no se perdiera ningún cordero entre diagnostico de gestación y señalada. En el campo I la suma de buenas preñeces mas un % alto de mellizos termina con un potencial de 112.8 %. Sin embargo en el campo B, un buen porcentaje de preñez (92.7 %) con un % de mellizos bajo (3.86 %) termina con un % potencial máximo de 96.6 %. Y a diferencia en el campo G un % de preñez mas bajo, con buen porcentaje de preñez múltiple (21.16 %) lograría 107.6 %. Lo que es de destacar es que si el objetivo de la empresa es lograr porcentajes de señalada alrededor del 100 %, si o si es necesario lograr % de melliceras por sobre el 11 %. Sin duda luego de lograr los mellizos hay que darles las condiciones alimenticias para poder venderlos en tiempo y forma. (Figura n° 4).

Figura n° 4

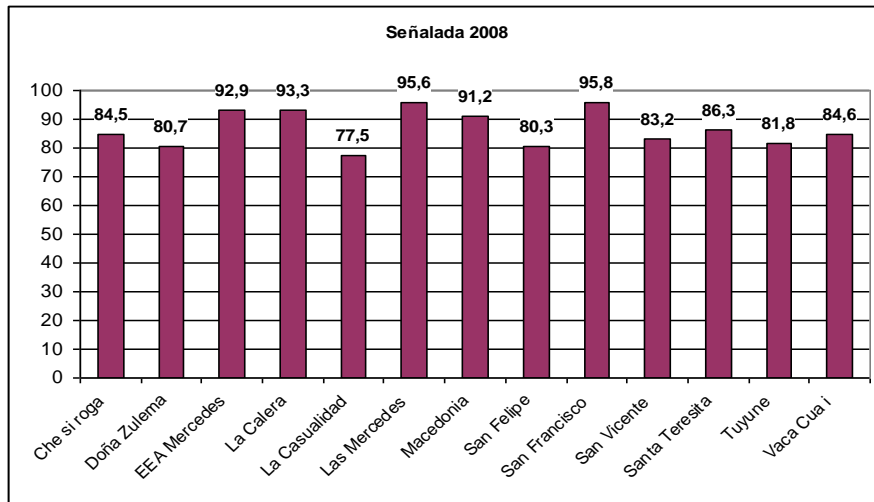
% Potencial de corderos: $\frac{\text{Total fetos (únicos + mellizos)}}{\text{Ovejas vientres ecografiadas}}$

Campo	% Preñez	% Mellizos	% Potencial
A	86,68	8,55	95,23
B	92,70	3,86	96,57
C	90,75	13,87	104,62
D	91,80	13,24	105,04
E	86,49	15,17	101,66
F	93,69	11,69	105,38
G	86,43	21,16	107,58
H	91,63	7,25	98,88
I	94,78	17,99	112,76
J	91,29	11,66	102,40
K	70,81	10,73	79,14
L	82,58	14,25	96,83
M	89,22	0	89,22

Señalada 2008

El resultado de señalada del servicio 2008 estuvo en el orden del 87,1 % de promedio ponderado (sobre 12218 vientres se obtuvieron 10691 corderos), si bien se debe aclarar que este es un muy buen año productivo para los ovinos. Lo importante a destacar que nuevamente los campos La Calera y Las Mercedes (D y F) logran las mejores señaladas 93,5 y 95,6 respectivamente (Figura n° 5)

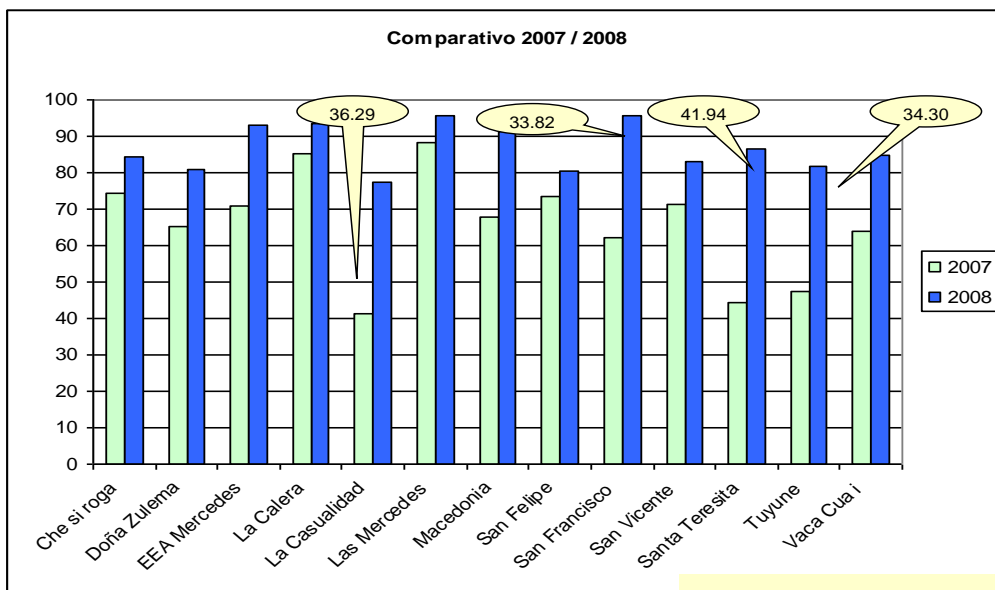
Figura n° 5



12218 ovejas a la encarnerada
10691 corderos señalados
87.5 %

Comparativo señalada 2007 vs señalada 2008

Cuando la comparación de la señalada es entre años (2007 vs 2008) la diferencia es de 21.7 puntos, 65.8 % para el año 2007 y 87.1 % para el año 2008. A misma cantidad de ovejas con respecto al año pasado se logra un aumento de 2690 corderos. Si bien para cada campo son diferentes los porcentajes, en todos los campos las señaladas fueron mayores, en algunos campos como el D y F la diferencia estuvo en el orden de 7 puntos con respecto al año anterior. Pero en el campo L la diferencia estuvo en el orden de 34 puntos, lo que equivale a tener 600 corderos mas con la misma cantidad de madres



Señalada 2007 65.8 %
 Señalada 2008 87.5 %
 Diferencia 21.7 / 12218 ovejas
 2690 + corderos (\$ 230.000)

Objetivo: Mejora en el rubro lana

En el rubro lana se trabajó en el afinamiento de la fibra, para esto se logro traer a la región un equipo de mediciones de finura en manga mediante laser (OFDA 2000). Este equipo es propiedad de la Ley Ovina Nacional y esta normalmente en uso en el laboratorio de lanas de INTA Rawson. Se evaluaron las mejores ovejas (plantel) de 7 campos de la red, en total se hicieron 2600 determinaciones de finura objetiva con ideas de trabajar genéticamente sobre estas ovejas y poder lograr generaciones de menor finura en un futuro.

LOGROS DEL PROYECTO

Dentro de los logros de proyecto se puede citar:

- ◆ La información obtenida a campo de las diferentes tecnologías validadas en sistemas reales de producción en donde estuvieron involucrados 13 establecimientos y 12000 vientres ovinos.
- ◆ El acceso a la tecnología de última generación en ovinos, hasta ahora no aplicadas a nivel predial, con es el caso del uso del ecógrafo y el equipo OFDA.
- ◆ La transferencia de tecnología a otros productores de la región no participantes de esta red. En el caso puntual del uso del ecógrafo se realizaron 12700 determinaciones en los 13 campos de la red y hicieron 12500 determinaciones más. Con el uso del equipo OFDA paso una cosa parecida, se hicieron 2600 muestras en majadas de la red y 3000 por fuera de esta, lo mismo ocurrió con el cuidado de ovejas melliceras, suplementaciones etc. etc.
- ◆ Se llevaron a cabo dos Días de Campo Ovinos, con muy buena participación de productores con el objetivo de mostrar la información lograda.
- ◆ Se firmaron dos convenios, el primero entre INTA, Coprolan y SecyT con el objetivo de trabajar en la diferenciación del cordero de la región y el segundo entre INTA y el grupo CREA Curuzú Cuatiá con el objetivo de trabajar en mejoramiento genético de majadas.
- ◆ Por último y seguramente lo más importante es haber logrado adaptar una metodología de trabajo. Sin lugar a dudas el trabajo participativo de los diferentes actores en el grupo hace que se sientan parte importante de él y lo sientan al proyecto como propio. Actualmente se está iniciando una red de validación de tecnología en ganadería bovina de la cual participan 34 establecimientos ganaderos de la provincia y 10 agencias de extensión del INTA involucradas, bajo la figura del Proyecto Regional Ganadero de INTA Corrientes.

Volver a: [Producción ovina en general](#)