

EL MERCADO DE LANAS MERINO FINAS Y SUPERFINAS

R. CARDELLINO - J.L. TRIFOGLIO

Introducción

En un seminario en el cual se tratan aspectos relacionados con la producción de lanas finas y superfinas, un análisis del mercado para este tipo de lanas resulta una necesidad.

En el presente trabajo se revén algunos de los principales aspectos relacionados con la oferta, la demanda, los precios y las perspectivas de este tipo de lanas.

Si bien no existe una tipificación universal aceptada para definir las categorías por micronaje de lanas Merino, se ha optado por la que se observa en el cuadro 1, surgida luego de un intercambio de opiniones con TWC, AWEX y CSIRO.

El objetivo en definitiva es orientar a los usuarios de forma tal de que se disponga de una referencia más clara, al analizar datos estadísticos de producción, consumo y precios.

Queda claro entonces que, a los objetivos del trabajo, se entiende por lanas finas y

superfinas todas aquellas lanas Merino por debajo de 19,5 micras.

La producción de lanas finas y superfinas

General

La producción mundial total de lana se ubica actualmente en unos 1.200 mkg base limpia. En términos generales, la primera gran subdivisión por tipos de lana, de acuerdo a su diámetro, se observa en el cuadro 2.

Cuadro 2. Producción mundial de lana por micronaje. Total: 1.200 mkg/limpia

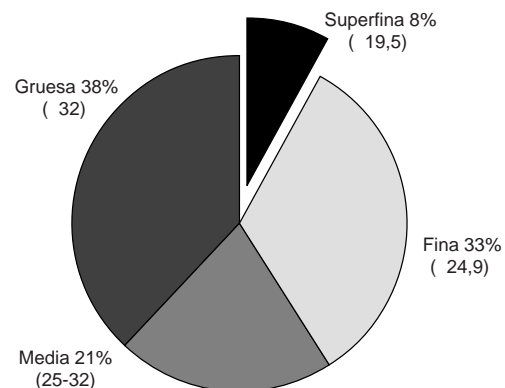
Tipo de lana	Micras%
Fina	24,9 41
Media	25-32 21
Gruesa	32 38

Fuente: SUL - TWC

Cuadro 1. Categorización de Lanas Merino

Categoría	Micras
Ultrafino	14,9
Extrafino	15,0 - 16,9
Superfino	17,0 - 18,5
Fino	18,6 - 19,5
Medio	19,6 - 21,5
Fuerte	21,6 - 23,5
Extrafuerte	> 23,6

Fuente: SUL en base a TWC, AWEX, CSIRO, ASFWA



La mayor parte (41%) corresponde a lanas Merino o cruza finas con diámetros menores a 25 micras. A su vez, dentro de este tipo de lanas, aproximadamente un 20% corresponde a lanas de menos de 19,5 micras, o sea, un 8% de la producción mundial total.

Producción por países

En la gráfica 1 se presenta la producción de lanas finas y superfina (19,5) en diferentes países.

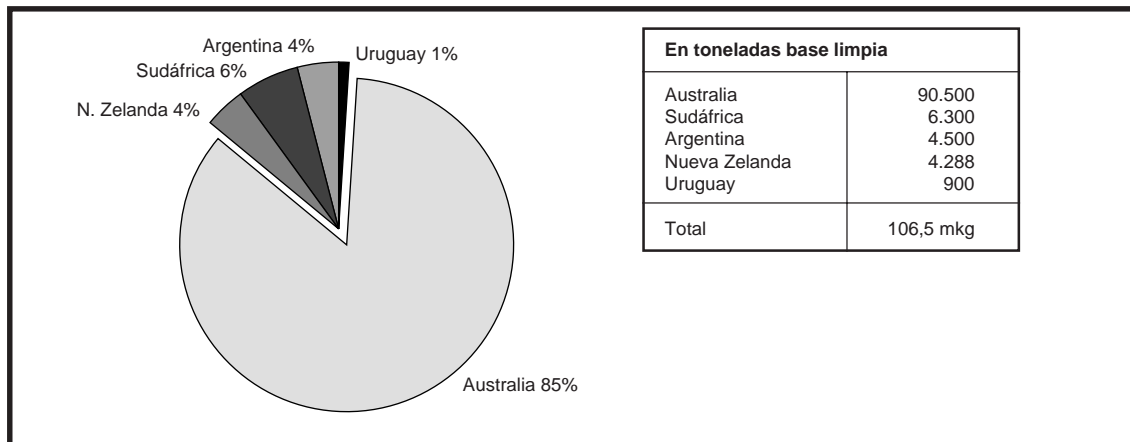
La mayor parte de este tipo de lanas (85%) es producida por Australia, lo cual nos indica claramente que lo que suceda allí es vital en un análisis de mercado.

Las lanas de menos de 19,5 micras significan hoy un 30% de la producción total de lana en Australia.

La producción de lanas finas y superfina en la zafra 2001-2002 fue de 131 mkg (sucia) y en el 2002-2003 de 146 mkg, lo que significó un aumento de más del 10%.

Las razones que explican esto correspon-

Gráfica 1. Producción mundial de lana fina y superfina





camposur
SERVICIOS AGROPECUARIOS
DISTRIBUIDOR OFICIAL
Chile 32
(9100) Trelew - Chubut
Tel.: (02965) 436259

LA GANANCIA DE ESTADO Y PESO JUSTIFICAN LA INVERSION

Tricalvit POR AUMENTO DE LAS DEFENSAS ORGANICAS

LE GARANTIZA:

- Más preñez y fertilidad (entre un 20 y 30% de aumento)
- Mejor estado general de la hacienda
- Más pariciones eliminando aborto de origen carencial
- Más cantidad y calidad de lana
- Más y mejor leche en vacas de tambo
- Más corderos a la señalada
- Mejor terminación para el novillo



Cnel. Arias 1659 - (1847) R. Calzada - Buenos Aires **ITEA Argentina - Tel.: (011) 4291-5891**

den, por un lado, a una tendencia marcada entre los productores a afinar sus majadas y, por el otro, a los efectos de la extensa sequía que ocurrió en la mayor parte del territorio australiano, que determinó reducciones severas en el crecimiento de las fibras, ocasionando lo que se conoce comúnmente como “finura de hambre”. A su vez, se ha vuelto cada vez más común la utilización de mediciones de diámetro en estancia (mediante la utilización del OFDA o del Laserscan portátil), lo que permite armar fardos de lanas muy finas.

Sin embargo esta tendencia “a afinar” en Australia se viene observando desde largo tiempo atrás (ver gráfica 2). El volumen producido de lanas de 19,5 micras y más finas se incrementó 120% en el período 1992-2003 y el de lanas de 18,5 micras y más finas, un 290%.

La demanda

La demanda por lana en general, pero en particular las lanas superfinas, está estrictamente ligada a las condiciones económicas globales.

En situaciones de crecimiento económico, los niveles de confianza del consumidor son más altos, hay mayor volumen de los ingresos que se destina para gastos, hay mayor movimiento turístico, todo lo cual tiene un efecto claramente positivo.

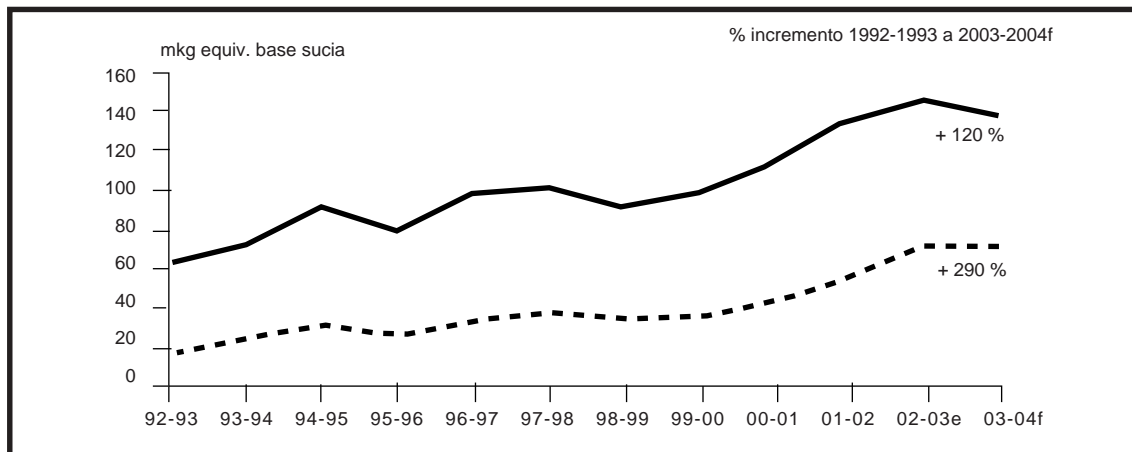
Durante el 2003, por el contrario, se dieron una serie de shocks externos que tuvieron claramente un efecto negativo, tales como la guerra en Irak, la aparición del virus de SARS en Asia y la continuación de ataques terroristas.

Existe una correlación muy alta entre los indicadores económicos y el precio de la lana (ver gráfica 3).

En dicha gráfica es claro visualizar la estrecha correlación entre el crecimiento económico de los países de la OECD y el precio (indicador de mercado, AWEX) para 19 micras.

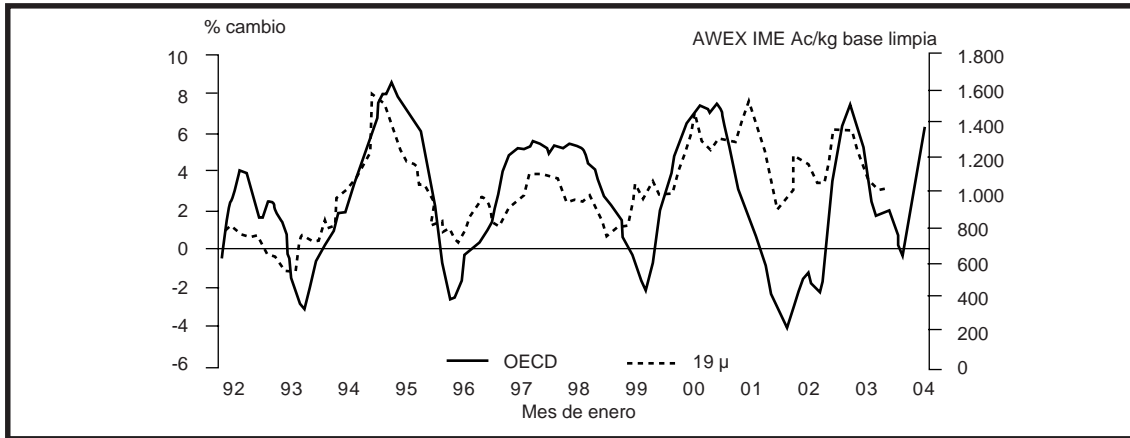
La demanda por la lana en general estuvo restringida a nivel mundial por condiciones económicas globales débiles y por una baja confianza del consumidor (menor propensión al consumo), fundamentalmente en merca-

Gráfica 2. Australia: Oferta de lana fina



Fuente: AWTA.

**Gráfica 3. Indicador económico vs. precio de la lana
Total Región OECD vs. 19 micras AWEX.**



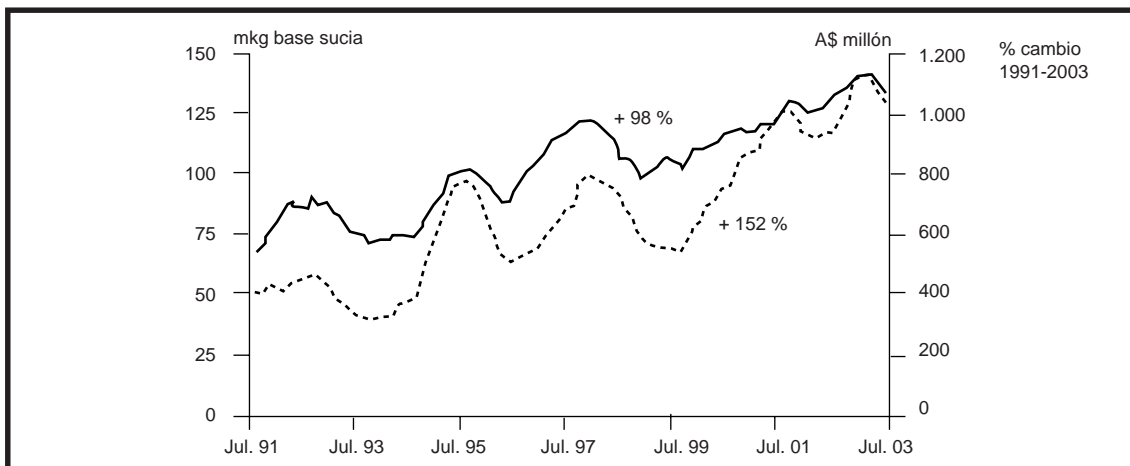
Fuente: AWEX, OECD, TWC.

dos clave. A ello se debe sumar, a su vez, el fortalecimiento de la moneda australiana frente al dólar y el euro.

A pesar de ello, la demanda por lanas finas y superfinas producidas en Australia se incrementó tanto en volumen (7,5%) como en valor (18,1%). Analizando la situación desde el año

1991 a la fecha, se observa (ver gráfica 4) un aumento sostenido en el volumen exportado del 98% y un incremento aun mayor en los valores de exportación (152%). O sea que en esta última década se produjo y se exportó más cantidad de lana fina y superfina y a mejor valor.

**Gráfica 4. Incremento de la demanda por lana fina
Australia: Exportaciones de lana de 19 micras y más finas**



Fuente: ABS, The Woolmark Company. Datos al 31 de agosto de 2003.

El principal destino de las exportaciones de lana de 19 micras y más finas desde Australia ha sido y es Italia (46% en 1995-1996 y 40% en el 2002-2003).

La importancia relativa de los restantes países ha ido variando (ver gráfica 5). Mientras que en 1995-1996 Japón tenía una importancia relativa alta (12%) como mercado directo, prácticamente desaparece en la actualidad. Una situación similar ocurre con los Estados Unidos. Esto se debe a la reubicación de las industrias textiles procesadoras de países con alto costo de mano de obra a países con menores costos de producción, particularmente China. Dicho país, que en 1995-1996 representaba solamente el 7%, hoy representa un 34%, siguiéndole en importancia a Italia.

La mayor parte de los productos elaborados con lanas finas y superfinas (95%) son confeccionados fundamentalmente con telas

planas; el restante 5% corresponde a tejido de punto.

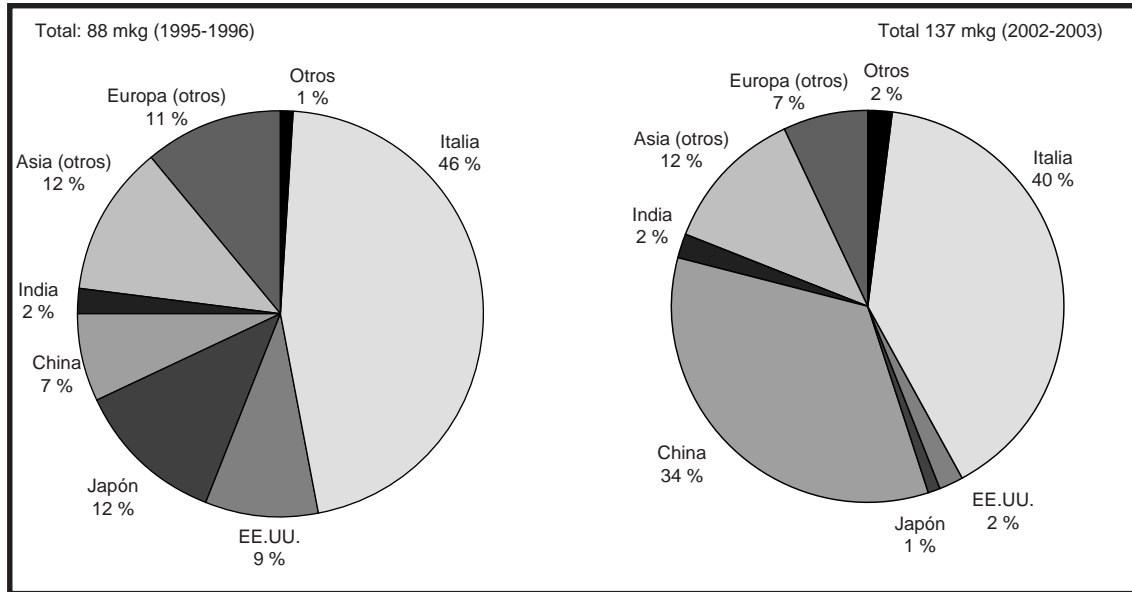
Los tipos de prendas elaboradas a partir de telas finas y superfinas corresponden en su mayoría a:

- vestimenta formal de hombre (trajes, sacos, pantalones) 85%
- vestimenta formal de damas (tailleurs, polleras) 10%
- tejido de punto 5%

Vale decir que la vestimenta formal de hombres representa el sector de mercado más importante para estas lanas.

Los principales mercados consumidores no corresponden necesariamente a aquellos países hacia los que se exporta la lana. Entre los principales países consumidores se incluyen Japón, Italia, Alemania y Estados Unidos, todos países con alto ingreso per cápita y

Gráfica 5. Australia: Participación de las exportaciones de lanas de 19 micras y más finas (base sucia)



Fuente: ABS, % de volumen físico.

capacidad de consumo. En una segunda categoría están países como el Reino Unido, Francia, Corea, Taiwán y China.

En Europa Occidental, particularmente en países como Italia, Alemania y Reino Unido, los años 2002 y 2003 han sido difíciles para el consumo de fibras de lujo, con consumidores extremadamente sensibles al precio.

En Asia, la continua mejora de la economía china determinó una demanda fortalecida por prendas de lujo durante el 2002, la cual se vio debilitada bruscamente con la aparición del virus del SARS en el 2003. No obstante estos eventos coyunturales, China se ha constituido en un mercado cada vez más importante para vestimentas finas, como por ejemplo tejidos de punto elaborados con lana superfina y cashmere.

En otros países asiáticos (Japón y Corea), la aparición del SARS también afectó el consumo. Sumado a ello, la demanda en general continúa débil en Japón, cuya economía no logra salir de la recesión.

En los Estados Unidos, las recientes guerras y ataques terroristas determinaron una demanda cautelosa, pero que aún mantiene su potencial de crecimiento, toda vez que su

economía demuestre signos positivos en su desempeño y por ende mayor confianza en el consumidor.

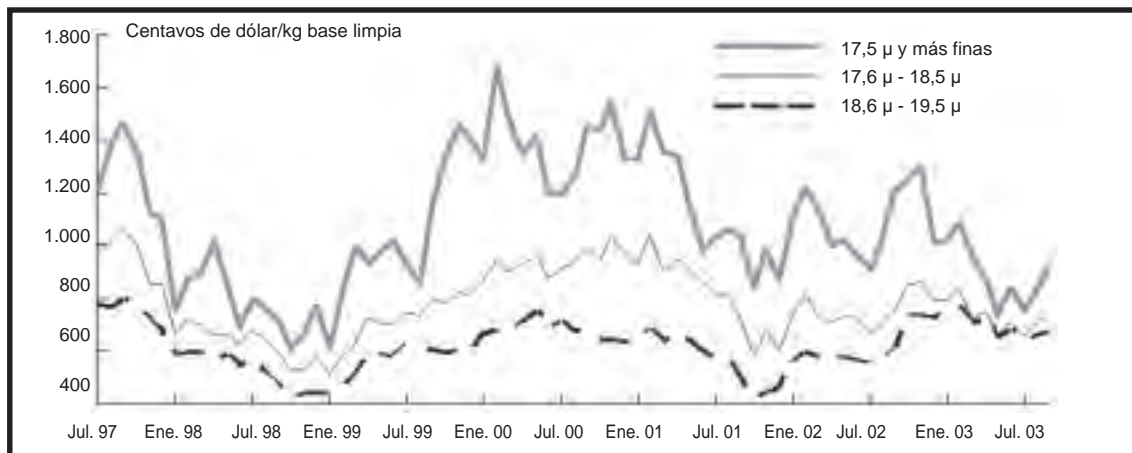
Los precios

La evolución de los precios de lanas finas y superfinas en Australia ha estado caracterizada por su gran volatilidad, particularmente las lanas de 17,5 micras y más finas, con mínimos de U\$S 6/kg base limpia y máximos de U\$S 16,5/kg base limpia (ver gráfica 6).

Las tendencias de precios de lanas de 19 micras en los últimos 10 años (ver gráfica 7) muestran que, independientemente de las fluctuaciones ocurridas, se observa una tendencia al alza cuando los precios se expresan en dólares australianos y es prácticamente estable en dólares americanos.

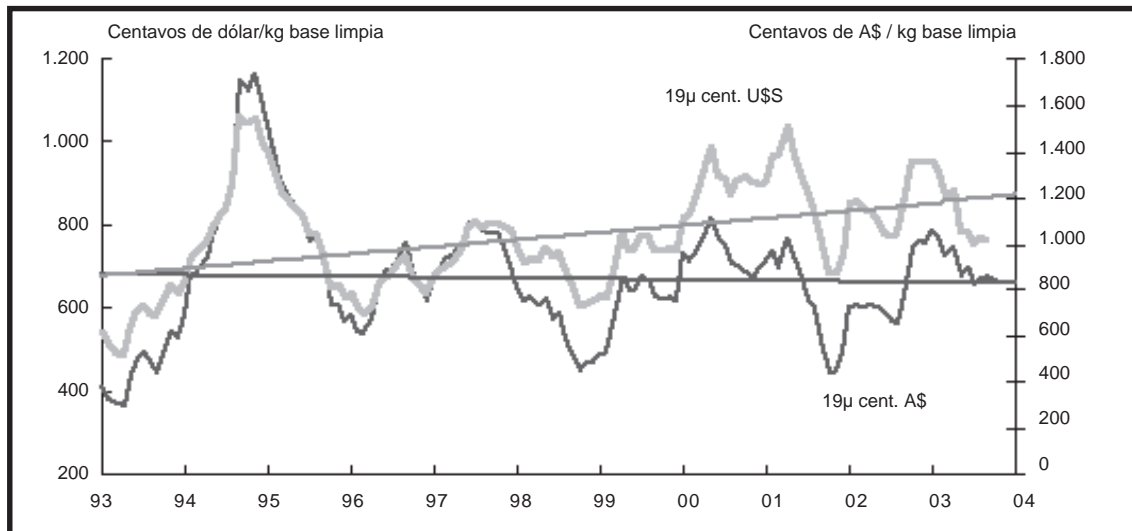
Las diferencias de precios entre lanas merino fino (19 micras) y lanas Merino medio (22 micras) indican el promedio de que en los últimos 13 años, las lanas de 19 micras valieron en el mercado 56% más que las lanas medias, pero con una variabilidad muy marcada (ver gráfica 8). Así, mientras en 1999-2000 la diferencia llegó a 138% en el 2002-

Gráfica 6. Evolución de los precios de la lana fina. Promedios mensuales



Fuente: AWEX.

Gráfica 7. Tendencias de precios (promedios mensuales base AWEX)



2003 solamente fue del 6%. Inclusive durante una semana en el 2003 el precio de las 22 micras estuvo por encima de las 19 micras, algo que no se había observado antes en la historia.

Se espera que las escasas diferencias de precio no se vayan a mantener en el futuro pero, a su vez, las enormes diferencias en los precios observadas en el 2000 no van a volver a repetirse. Entre otros factores, al desapare-

cer la sequía en Australia el suministro de lanas muy finas va a decrecer y el de lanas medias se va a recuperar.

Precios y descuentos en los precios

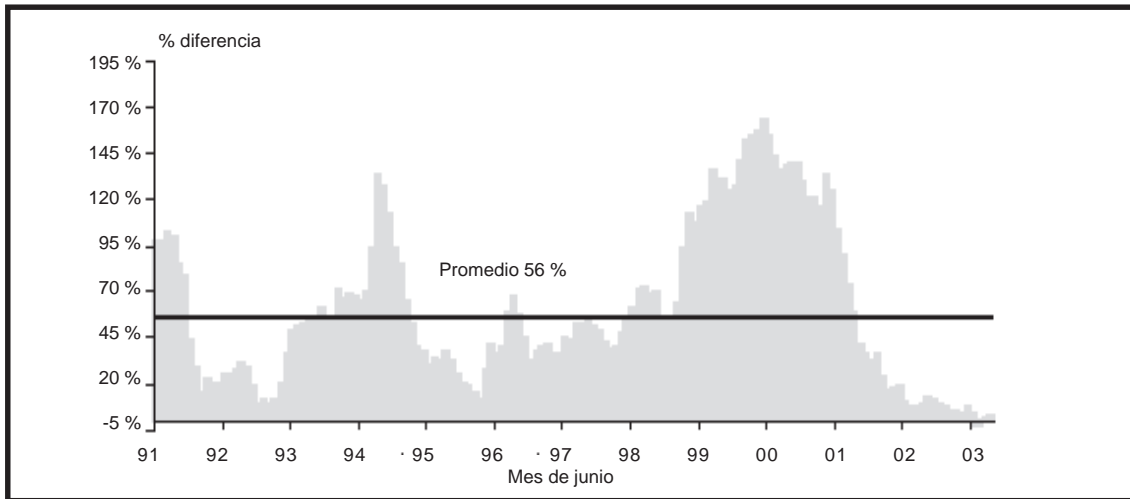
Otras características de la lana, además del diámetro, tienen influencia en los precios del mercado. Entre ellas se encuentran la resistencia a la tracción, el punto de rotura (si

Dirección de A.A.C. de Merino

Viamonte 332, 5º piso, of. 44 - (1053) Buenos Aires

Teléfono/Fax **011-4313-1784**
E-mail **info@merino.org.ar**
Website **www.merino.org.ar**

Gráfica 8. Australia: diferencias de precios entre lanas de 19 μ y 22 μ



Fuente: WI, AWEX, The Woolmark Company

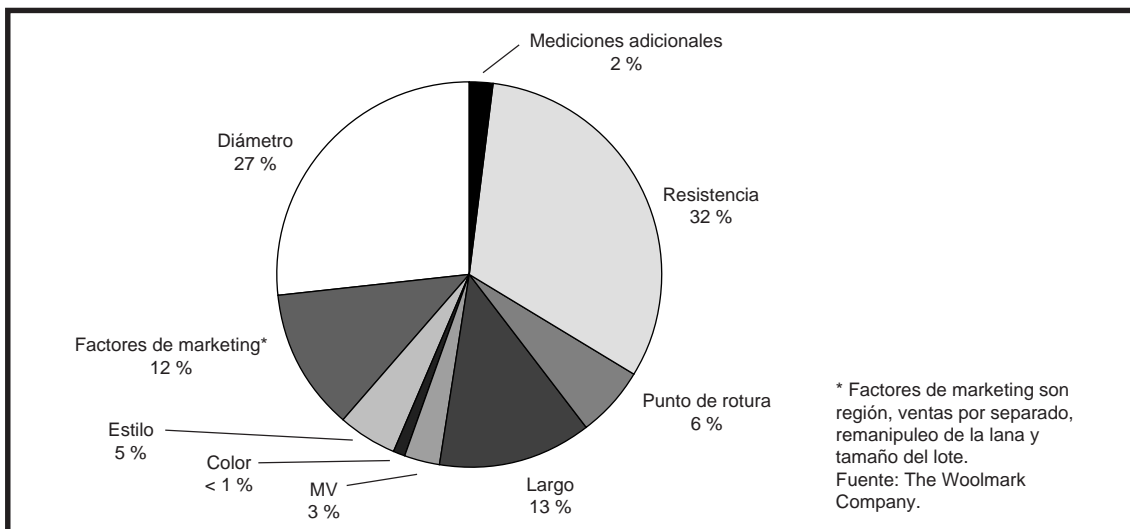
es en la punta de la mecha o en su mitad), el largo de fibras, la materia vegetal y el color.

En términos generales, los precios de las lanas finas y superfinas sufren descuentos o

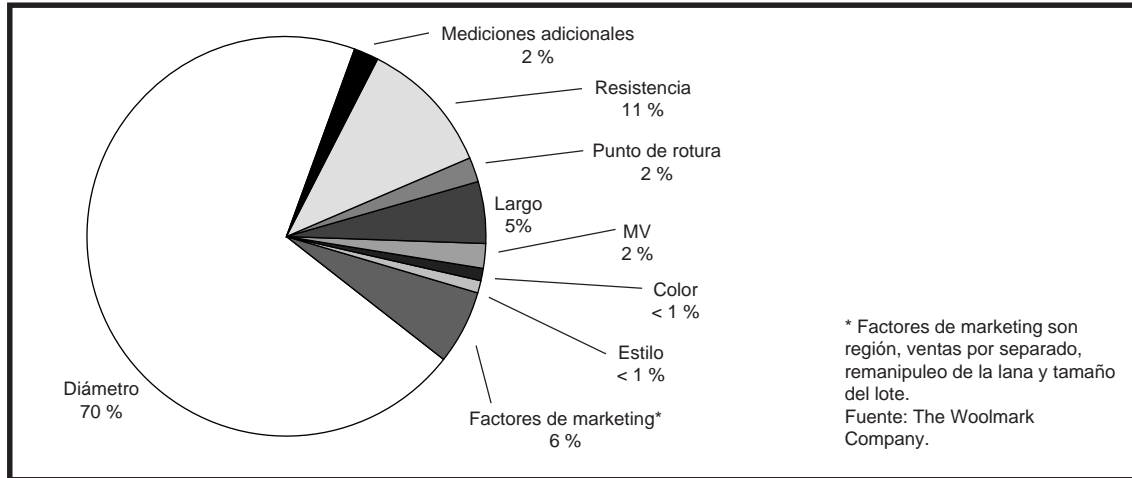
premios mayores que las lanas medias, de acuerdo a los valores de esas otras características (gráficas 9 y 10).

Así, por ejemplo, la resistencia tiene una

Gráfica 9. Características que determinaron el valor de la lana vellón superfina (17,0 a 18,5 micras)



Gráfica 10. Características que determinaron el valor de la lana vellón Merino (19,5 a 25,0 micras)

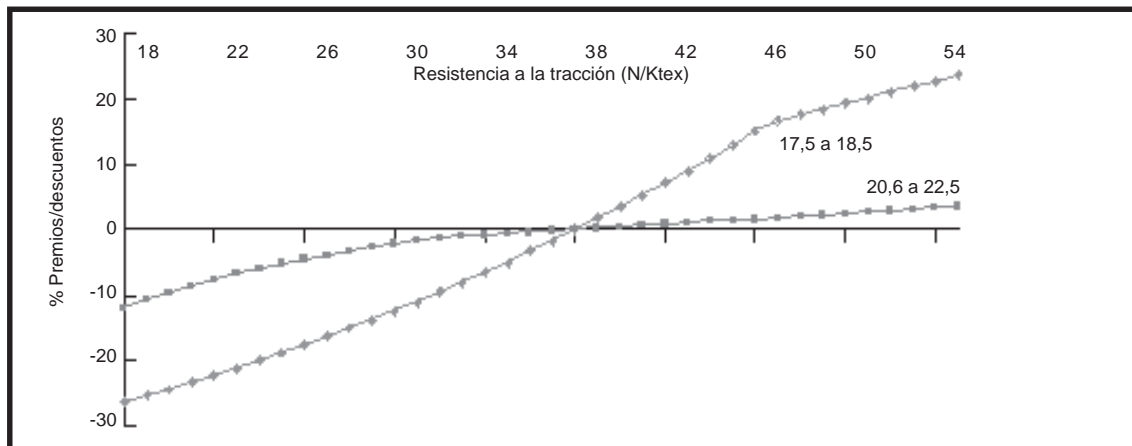


gran incidencia sobre el precio final de lanas finas. Lanasy cuya resistencia medida objetivamente llega a valores muy altos (de 46 N/Ktex) valen 20% más que lanas finas normales, con 38 N/Ktex. Por el contrario, lanas débiles (con menos de 38N/Ktex) sufren des-

cuentos importantes, pudiendo llegar en casos de lanas muy débiles (en torno a 20 N/Ktex) a 20-25% de descuentos (ver gráfica 11).

De dicha gráfica surge claro que en lanas Merino medias, tanto los valores de premios o descuentos son sustancialmente inferiores.

Gráfica 11. Premios y descuentos por resistencia (2002/2003)



Fuente: The Woolmark Company

Algo similar ocurre con el largo de mecha (ver gráfica 12). Las lanas medias sufren menos descuentos tanto por ser más cortas que los valores óptimos (90-95 mm) o por ser demasiado largas (más de 100 mm).

En cambio, las lanas superfinas, cuyo largo óptimo se ubica entre 82 y 88 mm, son severamente castigadas por ser demasiado cortas o demasiado largas. En esencia, no estaría muy justificado el hecho del castigo a las lanas largas, pues no hay evidencias técnicas que sugieran que ocasionan un perjuicio, sino más bien lo contrario. Sin embargo, es claro que el mercado viene operando sobre estas bases y deben por lo tanto ser tenidas en cuenta.

Programas de marketing de lanas finas y superfinas

En los últimos años han surgido en países productores como Australia y Nueva Zelanda programas de marketing que básicamente persiguen los siguientes objetivos:

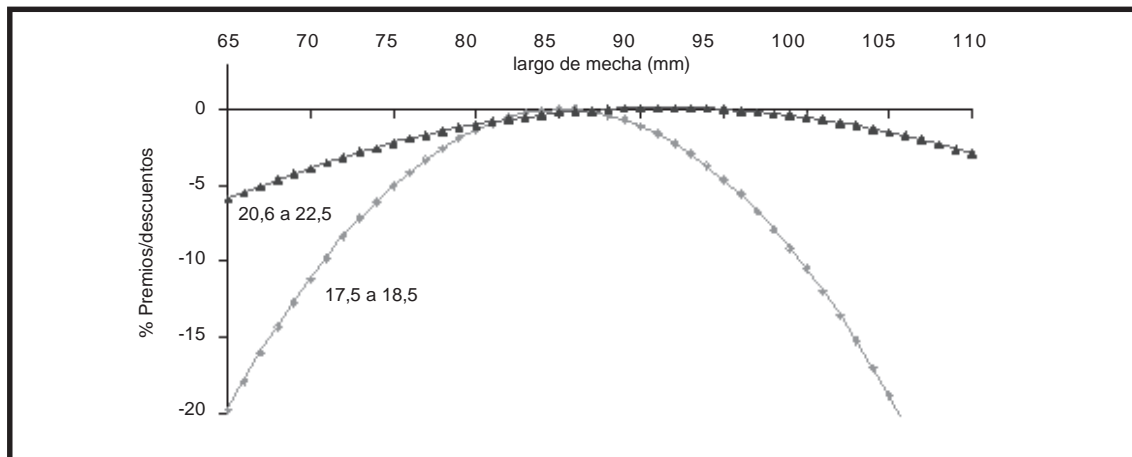
- La integración de productores de una zona o región, facilitando diversos aspectos tecnológicos relacionados con la producción de este tipo de lanas.
- El desarrollo de marcas que ayuden a identificar, diferenciar y promover el producto. A modo de ejemplo, se pueden mencionar: Australian Superfine Merino, Tasmanian Merino, NZ Merino, etc.
- La integración a cadenas productivas.
- La asociación a marcas internacionales ligadas a los productos finales.

Perspectivas

Las lanas finas y superfinas están probablemente destinadas, junto a otras fibras naturales de lujo (cashmere, alpaca, Mohair) a ocupar un nicho de mercado, de productos de alta calidad y valor, dirigido al mercado de altos ingresos.

En este contexto, la situación económica global va a tener una importancia enorme en el comportamiento de la demanda y va a

Gráfica 12. Premios y descuentos por largo de mecha 2002/2003



Fuente: The Woolmark Company

constituirse en el elemento de referencia al cual monitorear.

Afortunadamente las previsiones de crecimiento económico (medido por la variación del PBI), indican que luego de alcanzar su valor más bajo en el 2001 (1,0%), viene creciendo sostenidamente, con valores de 1,9% en el 2002, 2,2% en el 2003 y una estimación de 3,1% en el 2004. (2,5% de crecimiento en el PBI, se maneja en general como valor mínimo, por debajo del cual la demanda se afecta).

Finalmente, todo parece indicar que los sobrepresos por finura se van a dar a valores de diámetro cada vez menores, lo cual resalta la importancia de definir claramente a nivel de empresa agropecuaria los objetivos y estructurar programas de trabajo que rindan los frutos en forma eficiente y rápida.

Lanas Merino Finas y Superfinas,
Seminario Internacional
Salto (Uruguay), noviembre de 2003.