

# SOLUCIONES POSIBLES PARA LA DISMINUCIÓN DE LAS PRINCIPALES CAUSAS DE MORTALIDAD EN LECHONES

Dr. José Ortiz. 2013. Actualidad Porcina.

[www.produccion-animal.com.ar](http://www.produccion-animal.com.ar)

Volver a: [Producción porcina en general](#)

## INTRODUCCIÓN

La mortalidad en lechones, está relacionada con tres principales causas asociadas con la producción: en primer lugar, a la nutrición y a la salud, las cuales deben estar coherentemente respaldadas por un adecuado manejo bioambiental en la granja.

Independiente del sistema de producción empleado, los riesgos relacionados con la pérdida de lechones siempre van a existir en sus primeras etapas de formación. Las variaciones en granjas varían del 4% al 20% y hasta en ocasiones más porcentaje de mortalidad; tanto en la primera fase de pre destete como en la de cambio de alimento o destete. Llegando a representar hasta el 25% del retorno económico, consideramos este factor uno de los principales problemas para la rentabilidad del negocio.

Los principales actuantes e interesados en este proceso considerados los productores y la industria farmacéutica, se encuentran en continua lucha por revertir esta situación, han incursionado en distintas formas de reducir las pérdidas económicas que ocasiona la mortalidad temprana del lechón, tratando de aminorar la pérdida de peso durante los primeros días del lechón, estimulando al consumo del calostro y utilizando métodos para evitar que otras características, como la de la jerarquía social, influya en una mala nutrición.

## NUTRICIÓN, EL MEJOR ALIADO PARA FORMACIÓN DE DEFENSAS EN EL LECHÓN

Es necesario comprender que una de las causas de mortandad en lechones deriva de factores nutricionales, no presenta un alto índice, en comparación, por ejemplo a las derivadas de factores ambientales o de salud. Pero es importante tener en cuenta el riesgo de sufrir cuadros de intoxicación nutricional, estos se pueden evitar tomando los cuidados necesarios, en la preparación de los alimentos.

En palabras del Catedrático en Nutrición de la UNALM, Dr. Carlos Vílchez Perales, el organismo del lechón está provisto esencialmente de un mecanismo de protección, que le sirve para mantener la homeostasis en el cuerpo y que no necesariamente trae secuelas, que lo ayuda a formar defensas y fortalece su sistema digestivo ante los posibles agentes que causan intoxicación. Para su conocimiento y tratamiento se realizaron en los EE.UU. una serie de experimentos en ellos se trató de intoxicar con aminoácidos, se eligió uno de los más estudiados: La metionina (suministraron 2,000 gramos) y pese a que esta cantidad es superior a lo que se consideraría como de riesgo, el animal soportó. Por ello, desde el punto de vista nutricional las enfermedades son muy poco frecuentes.

La tan temida mortalidad en lechones, está asociada a cada uno de los tres grandes hilos conductores de la producción: en primer lugar, a la nutrición y a la salud, las cuales deben estar coherentemente respaldadas por un adecuado manejo bioambiental en la granja.

## PROBLEMAS ASOCIADOS A OTROS CAMPOS DE LA NUTRICIÓN

Hay otros motivos por los cuales también se puede registrar altos límites de mortalidad más ligados al manejo nutricional, este es el caso de los cuadros de deshidratación, en estos el animal puede morir rápidamente, pues está en riesgo de complicar su estado con una infección intestinal.

Considerando el punto de vista nutricional se asocia con el comportamiento del animal. Cuando el lechón es destetado y es cambiado a otro ambiente y con otros lechones. Los lechones al no conocerse y compartir el mismo espacio al ser animales dominantes y buscan la predominancia mediante la jerarquía social, se pelean durante varias horas y descuidan incluso su alimentación e hidratación.

“Los más gorditos son más peleones, las peleas pueden durar uno o dos días, en ese lapso, los lechones sin considerar el daño que se ocasionan a su sistema digestivo aún en formación, no consumen alimentos, cuando la riña se da por terminada ellos consumen en excesivas cantidades alimentos generando también una complicación, pues su organismo no está preparado todavía para recibir mucha cantidad de alimento y al no digerirlo pasa al intestino y una vez ahí puede generar cuadros de fermentación, que podrían desencadenar en diarrea” explica el Dr. Carlos Vílchez.

Empresas y plantas fabricantes de alimentos han trabajado con relativo éxito en encontrar métodos que disminuyan la pérdida de peso durante los primeros días, pero los resultados no han sido lo suficientemente alentadores debido a factores externos.

Uno de los principales problemas y causa de mortalidad en los lechones es la presencia de cuadros diarreicos, estos no siempre son consecuencia del factor pos nutricional, sino de todo el conjunto sanitario de la granja. Es vital velar por tener una granja sana (si existe contaminación o escasas medidas de higiene) el cuadro de mortalidad será más alto y de mayor riesgo.

### **EL NECESARIO CUIDADO EN LOS PRIMEROS DÍAS DE VIDA**

No se ha encontrado una fórmula que reduzca totalmente la pérdida de peso durante los primeros cinco días después del destete. Pero sí existen alimentos que disminuyen el porcentaje de problemas digestivos, debido a que usan mezclas mejor elaboradas, con altos productos lácteos en la dieta y aditivos nutricionales que incentivan el consumo de alimentos.

Al dejar los pequeños lechones de consumir el alimento proporciono se presenta otro problema. Según estudios científicos, la pérdida de peso y absorción está relacionada con el consumo de alimento. Una forma de detectar el índice y cantidad de alimento consumido es utilizando marcadores. Si el alimento es consumido, obviamente aparecerá en las heces y este se puede contabilizar, en la medida consumida, asevera el Dr. Carlos Vílchez.

Otro factor productor de diarrea es el de contenido de proteínas. Las dietas destetaderas altas en contenido proteico puede ser dañina del lechón, pues la proteína proviene de vegetales y estas son más dañinas que las proteínas de origen animal. Esto ocurre porque los vegetales se absorben menos que los alimentos animales. Una alternativa utilizada por los nutricionistas es la de bajar los niveles de proteína vegetal y utilizar aminoácidos sintéticos para satisfacer el requerimiento de los aminoácidos esenciales.

Por ejemplo, en la mayoría de las dietas, la soya es la proteína más consumida e incluso sus factores antinutricionales, contienen altos niveles de proteínas. Pero no por ser proteínicos dejan de ser antinutricionales, y su uso afecta la respuesta animal.

Al respecto, se ha desarrollado un trabajo para disminuir el nivel de proteína de la dieta, mediante la utilización de aminoácidos sintéticos, esto ocurre en la etapa de destete en general debido a que en ocasiones se han registrado índices de hasta 14% de mortalidad en estos casos.

### **SISTEMA INMUNOLÓGICO EN RELACIÓN A LA DIGESTIÓN**

A nivel intestinal el sistema inmunológico una puerta abierta donde pueden ingresar los microorganismos y causar varios tipos de inconvenientes.

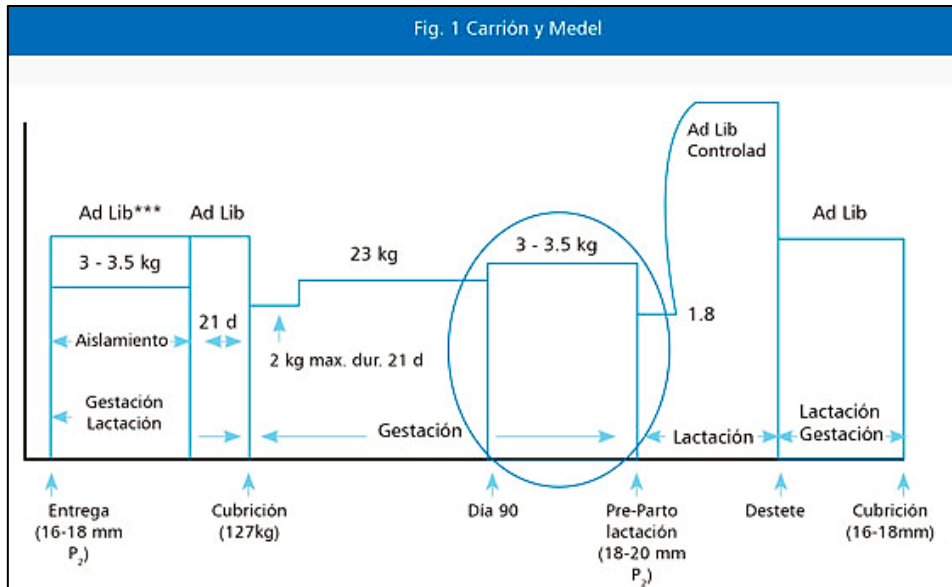
En este caso al bajar el nivel de proteína y aminoácido sintético, se han obtenido resultados como la reducción del cuadro de mortalidad de los lechones. En la práctica, se debe optar por medir también la rentabilidad de los productos a utilizar y cuanto contribuyen en los objetivos de reducción de mortalidad.

“Al aplicar este sistema hay que ver hasta qué nivel se sintéticos hay que cubrir”, finaliza el Dr. Carlos Vílchez. Se debe conocer el amino grama y después sus digestibilidades. Al aplicar la soya y el maíz, qué sucede cuando se introducen otros componentes aparte de los utilizados. Sólo al trabajar intensivamente el maíz y la soya de buena calidad, se puede conocer cuál es la digestibilidad de cada aminoácido.

### **FÓRMULAS DE NUTRICIÓN DADO EL MEDIOAMBIENTE Y LAS CONDICIONES GEOGRÁFICAS**

Mediante la formulación de erosiones se tienen que cubrir los requerimientos nutricionales del animal, pero estas varían dependiendo del lugar en donde se utilicen, de las condiciones del ambiente y del estado sanitario del animal. El formulador de erosiones tiene que ver con el ambiente en donde se cría el animal.

Una formula no puede adecuarse a todos los ambientes. El formulador de erosiones mínimamente debe conocer la granja. Acerca de este punto es necesario revisar los ambientes en donde se desarrolla la crianza y alimentación, si se controla la temperatura, la sanidad, la calidad de los ingredientes y, principalmente, si se supervisa la higiene en los comedores y bebederos, no sólo se podrá ahorrar en la cantidad de alimentos a consumir por el lechón, sino también se reducirá el riesgo de mortalidad. Acerca de este aspecto, se debe entender que ahorro no significa desperdicio de alimento, siempre debe existir la supervisión.



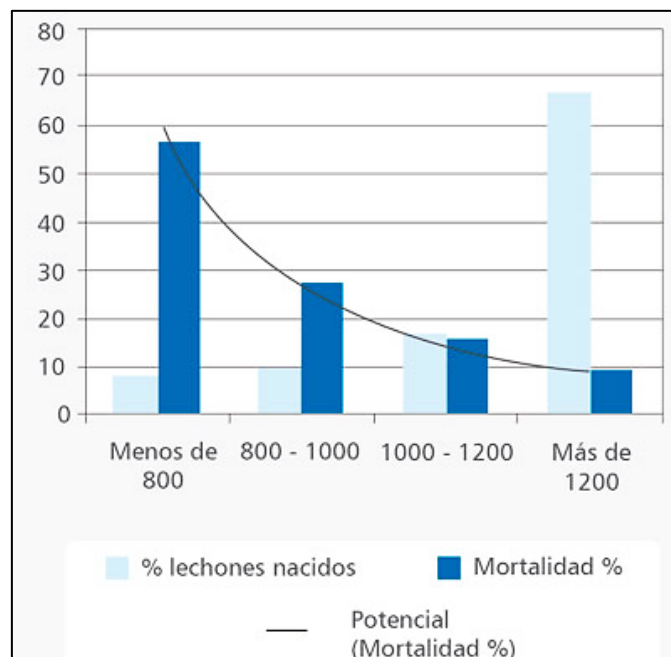
Con el control del ambiente e instalaciones (bebederos, comederos). Se verán disminuidas las enfermedades subclínicas, estas son las que consumen más energías hacen menos eficiente el uso del alimento. En esta y toda etapa es más que importante e el trabajo mancomunado, entre el nutricionista, el veterinario y el productor. Ellos tienen que realizar un programa de control coordinado en la granja. Así el microorganismo no sobrepasa los límites de tolerancia, no habrá riesgo de mortalidad.

Sobre el manejo de la cerda gestante, este debe ser muy cuidadoso no sólo en lo concerniente al medio ambiente, sino también a la supervisión nutricional sobre todo en su etapa final de gestación, para reducir el índice de mortalidad del lechón.

Al respecto, el asesor argentino en nutrición de porcinos, M.V. Héctor Patullo, quien expone en su artículo "Mortalidad pre-destete y nutrición", acerca de la importancia que tiene la forma como haya sido nutrida la cerda durante su tercer periodo de gestación y que de ello dependerá que los lechones nazcan oscilando el 1,5% de grasa corporal, la cual en su mayoría es estructural. Por lo tanto la principal fuente energética es el glucógeno acumulado en hígado y músculo (10% y 7% respectivamente) que sólo permite una sobrevida de 36 a 48 Hs en ayuno.

Esta situación se agrava en los lechones más pequeños donde la reserva energética es menor, dándose una estrecha relación peso al nacimiento - supervivencia. Asimismo, argumenta que la alimentación de la cerda en el último tercio de la gestación cumple un papel preponderante en el peso al nacimiento del lechón.

Una cerda de 190 Kg. posee un requerimiento diario promedio de energía de 7300 Kcal. (2,4 Kg. de una dieta con 3000 Kcal/Kg.) Siendo beneficioso para el desarrollo fetal incrementar en un 20-25% la alimentación luego de los 90 días de gestación.



## **ASPECTOS DE SANIDAD QUE INTERVIEN EN LA MORTALIDAD DE LECHONES**

Las causas de mortalidad en lechones, provocada por razones relacionadas al manejo sanitario se pueden dividir en dos tipos: bacteriana y viral. Los lechones son animales muy jóvenes y en formación, en esta etapa se debe vigilar el suficiente consumo de calostros, pues de presentar deficiencias en este campo, tanto los recién nacidos, como para los que se encuentran en fase de destete, el riesgo de muerte es altamente probable.

En opinión de la Jefa del Laboratorio de Bacteriología y Micología de la FAC. De M.V. de la UNMSM, Dra. Sonia Calle Espinosa, una de las causas más comunes de mortalidad en el lechón es la PBC. Esta se da, precisamente, cuando el lechón no ha consumido la suficiente cantidad de calostro, y esta deficiencia desencadena en diarreas continuas, entre otros peligros de esta enfermedad es provocar que el lechón se inhiba de lactar.

Otras causas se presentan en etapas más avanzadas, como los hemorritos durante la fase de predestete. Esta enfermedad es latente aún pese a los cuidados de seguridad utilizados en nuestro medio. En épocas de cambio climático suelen aparecer procesos neumónicos, es el caso del micoplasma. Si bien es cierta la mortalidad puede llegar sólo al 5%, el animal inicia procesos neumónicos acompañados de otros procesos virales.

Para combatir estas posibles causas de mortalidad, recomienda la Dra. Sonia Calle, se debe recurrir al laboratorio, debido a que en el campo solo se puede tener nociones de la enfermedad y observar sus causas clínicas, cuando el animal tiene alta temperatura, decaimiento, no tiene apetito o se debilita y languidece. “Por ello es recomendable recurrir al laboratorio, tomar muestras y de acuerdo al cuadro clínico, hacer una necropsocopia o un estudio de histopatológica, para determinar con que agentes estamos trabajando. También se debe recurrir al laboratorio de bacteriología para hacer una prueba y buscar conclusiones”, asevera la Dra. Sonia Calle.

## **MEDIDAS PARA REDUCIR EL ÍNDICE DE MORTALIDAD POR ENFERMEDADES**

En una granja de crianza de lechones, las personas que ingresen a las unidades productivas deben cumplir a cabalidad con las normas de bioseguridad establecidas.

Con respecto al personal que constituya una vía de comunicación, es necesario controlar que el mismo ingrese con ropa y calzado adecuado, como son botas, mameluco u overol. Se recomienda colocar un pediluvio o recipientes de una profundidad considerable con solución desinfectante en los accesos al galpón, lo cual permita facilitar la desinfección obligatoria del calzado.

“Casi todas las granjas tecnificadas están aplicando las medidas de bioseguridad, en el mercado tenemos acceso a una variedad importante de desinfectantes y actualmente son de uso y manejo de los productores para ingresar a las granjas, hoy el baño se está empleando y ponerse las ropas adecuadas que solo quedarán para uso de esa granja, de esa manera no somos portadores de micro organismos” especifica la Dra. Sonia Calle.

Existen además en el medio ambiente otros agentes de traslado de micro organismos a los que se les debe igual o mayor precaución, es el caso de las moscas, los roedores, las cucarachas. Es saludable que los productores peruanos estén al tanto de esta realidad y se encuentren trabajando para minimizar los riesgos.

## **LA DIARREA POR FACTORES SANITARIOS**

El principal agente defensor de este mal específicamente es la higiene en el proceso productivo. Si bien esta infección es muy difícil de controlar por completo, ello no significa que la incidencia de la enfermedad no pueda ser disminuida mejorando las condiciones de saneamiento. El fin es salvaguardar el correcto desarrollo de los lechones y lograr que ingieran calostro y leche, como se ha hablado, es la forma natural para obtener anticuerpos que los defiendan de los virus y bacterias.

Aunado a estos esfuerzos continúa el desarrollo de vacunas y medicinas, para la prevención, tratamiento y recuperación, así como las que estimulan la inmunidad local en los animales.

Diarreas por etiología infecciosa en lechones, clasificadas según la etapa de desarrollo

“Se puede observar en los lechones unas secreciones blanquinosas, sobre todo cuando se encuentran en etapa de lactancia, pues bajo el estado febril cortan la leche. En el caso de destetados, vamos a observar diarreas amarillentas, es muy importante la supervisión a través del calor, como la que se hace a través del alimento, una vez que están destetados, los alimentos muchas veces contienen micro toxinas, esos casos pueden causar cuadros agudos de diarrea por cólico externo o hongos de micro toxinas”, concluye la Dra. Sonia Calle.

Diarreas de etiología infecciosa en lechones, clasificadas según la etapa de desarrollo.			
Recien nacidos (de 7 días al destete)	Lactantes	Destetados	Adultos (hasta los 7 días)
Colibacilosis	Colibacilosis	Colibacilosis	
Clostridiasis			
C. Perfringens, tipo C			
C. Perfringens, tipo A			
Campilobact	Campilobact	Campilobact*	Campilobact**
	Salmollenosis	Salmollenosis	Salmollenosis
	Treponemiasis	Treponemiasis	
	Espiroquetosis	Espiroquetosis	
Gastroenteritis trasmisible	Gastroenteritis trasmisible	Gastroenteritis trasmisible	Gastroenteritis trasmisible
Diarreaepidémica Tipo II	Diarreaepidémica Tipo II		
Rotavirus	Rotavirus		
		Diarreaepidémica Tipo I	Diarreaepidémica Tipo I
	Estrongilosis		Hyostron
	Coccidiosis		

Acerca del tratamiento de enfermedades relacionadas a la sanidad en granjas de traspatio, los productores menores cada vez buscan mejorar sus métodos de crianza y formalizarse en ese aspecto, con ello poco a poco empiezan a trabajar tomando la importancia debida a las normativas y han mejorado mucho en la alimentación, incluso están empezando a utilizar el tan beneficioso concentrado, que evita la contaminación por micotoxinas.

Todavía re incidimos en algunas prácticas que ocasionan malos manejos, es el caso de pedir consejos sobre salud a los distribuidores, quienes no tienen la base médica y muchas veces recomiendan verdaderas bombas de tiempo que solo hacen resistencia microbiana.

Corresponde entonces tomar conciencia de ello y seguir las normas sanitarias y los consejos profesionales, cada cual en el campo que le corresponde, pues ese es el mejor camino para trabajar en la reducción de mortalidad en nuestros lechones, mejorar el proceso productivo y asegurar nuestra rentabilidad.

[Volver a: Producción porcina en general](#)