

RESULTADOS DE OCHO AÑOS EN UN SISTEMA DE CRÍA DE CERDOS A CAMPO DE MÍNIMOS COSTOS

Antonio Vadell* y Jacqueline Gómez**. 2005. IIIº Encuentro Latinoamericano de Especialistas en Sistemas de Producción Porcina a Campo.

Centro Regional Sur, Área Ciencias Agrarias, Universidad de la República.

* Facultad de Agronomía, Universidad de la República.

** Facultad de Veterinaria, Universidad de la República.

www.produccion-animal.com.ar

Volver a: [Producción porcina](#)

INTRODUCCIÓN

La definición de buscar un sistema de producción de cerdos de mínimos costos, surge ante la pauperización de la mayoría de los productores rurales del Uruguay. El país pierde productores a un ritmo de 1000 por año en las últimas dos décadas. Esta situación de empobrecimiento lleva a que un numeroso grupo de habitantes intenten lograr en la explotación del cerdo su subsistencia. La estrategia productiva abarca la combinación de varios rubros en el afán de lograr en la familia cierta seguridad alimentaria y económica. Los cerdos ingresan en los predios como procesadores de restos de otras producciones, siendo de esta manera resuelto en parte, el problema de alimentación de los animales. Se crían tantos cerdos como residuos o subproductos se logren para alimentarlos, sumado a una estrategia de inclusión del pastoreo, como componente de una retaguardia segura de la dieta. La idea motriz fue diseñar un sistema de producción de cerdos sin capital o con un mínimo de inversión, aún a expensas de comprometer ciertos parámetros productivos, y por que no, dejando de lado algunas técnicas de la producción porcina muy arraigadas como pueden ser: prescindir del uso de protectores contra aplastamiento en las parideras o la inclusión de dietas con altos componentes de fibra. Solo desarrollando ese objetivo se lograría atender las limitantes para mejorar la situación de los sectores mayoritarios. Los componentes del sistema tenían que permitir ser adoptados en parte sin necesidad de asimilar toda la propuesta, para así permitir incluir recursos ya existentes. Es decir un sistema muy flexible, contrapuesto a los paquetes tecnológicos extranjeros de difícil adaptación.

DESCRIPCIÓN DEL SISTEMA

COMPOSICIÓN DEL RODEO

La Unidad de Producción de Cerdos (UPC) del Centro Regional Sur, se instala a partir del año 1996 con un pequeño plantel inicial de 9 hembras. Un año antes comenzaron distintos trabajos experimentales entre técnicos de la Universidad de la República y distintos grupos de productores, que permitieron avanzar tanto en el diseño de las instalaciones como en el manejo general. Desde el año 2000, la UPC posee una media de 50 madres, donde el 80% son de raza Pampa-Rocha. El resto de las hembras son Duroc y cruza entre Duroc y Pampa-Rocha. Se posee una media de 6 machos (4 Pampa-Rocha, 1 Duroc y 1 Large White).

TIPOS GENÉTICOS

Este sistema de producción reconoce limitantes en la alimentación de los animales, al no poder disponer de concentrados de forma abundante durante todo el año. A partir de esto se buscó contar con animales muy rústicos, capaces de producir aún sin satisfacer adecuadamente sus requerimientos nutricionales. A esto se sumó la capacidad de pastoreo como otra característica importante en el rodeo reproductor. La raza elegida como base del sistema fue un tipo criollo denominado Pampa-Rocha. Estos animales proceden del este de Uruguay, una zona caracterizada por extensos bañados y esteros, con una enorme población de palmeras (Butiá Capitata) y buena capacidad de producir pastos. Durante muchas décadas esta población de cerdos se reprodujo en condiciones seminaturales y el hombre se limitó a extraer su producción de lechones para comercializar a las granjas de engorde del sur del país. Los poseedores de estos animales, resaltaban su rusticidad, capacidad de pastoreo, madres buenas productoras de leche y dóciles (Vadell, 1999). En la incorporación de esta población criolla se consideraron sus características como raza materna e influyó también su bajo costo. Hace 10 años estos animales eran considerados por la mayoría de los técnicos en porcinos, como prueba del enorme atraso del sector, por lo tanto su precio estaba totalmente devaluado. Esto permitió ir reuniendo un rodeo a muy bajo costo y a su vez comenzar los trabajos de inscripción como raza, teniendo como protagonistas a los propios pequeños productores que habían conservado este material genético. Es así que en el año 1997, ellos mismos fundan la Sociedad de

Criadores de Cerdos Pampa – Rocha. Para satisfacer cierta demanda del mercado, en la UPC se cuenta con verracos terminadores de la raza Large White y Duroc.

INSTALACIONES

Se diseñó un modelo básico de paridera de muy bajo costo. La misma cumple con los siguientes requisitos: factible de ser construida por los propios productores, materiales existentes en la zona, portátil y transportable entre dos personas (Vadell y Barlocco, 1996). Hoy es la única instalación adaptable a cualquier categoría con pequeños cambios. En total se poseen 50 cabañas, entre parideras, locales posdestete y refugios para gestantes, los cuales se van adaptando según la función a cumplir en cada momento. La paridera es de uso individual, los locales de posdestete alojan entre 16 a 18 lechones, mientras que la versión refugio para gestantes permite albergar 3 madres o 2 con un verraco. Todas las instalaciones se ubican en piquetes de 1500 m², delimitados por doble cerca eléctrica. Cada piquete posee un bebedero automático montado sobre una loza. El costo de instalación del sistema fue de U\$S 162.6 por cerda madre (Lopardo y col, 2000).

ALIMENTACIÓN

En Uruguay, los altos precios de los concentrados exigen un uso cuidadoso de los mismos. La incorporación de pasturas en la dieta porcina favorecen la sustentabilidad de las unidades de producción, actuando como amortiguador de los frecuentes cambios de la dieta. El sistema adoptado cuenta de forma permanente con pasturas, siendo la mezcla más común de achicoria, trébol rojo y raygras. Se realizan rotaciones de los animales entre los piquetes, dejando vacíos los mismos de manera de permitir la recuperación de la vegetación. Esta rotación depende de la carga animal y de las condiciones climáticas existentes. Se usan dos tipos de concentrados con las siguientes características: de madres (PC 13.8%, ED 3.290 Kcal/Kg) y de lechones (PC 20.3%, ED 3.500 Kcal/Kg). La disminución de 50% del concentrado en gestación (Tabla 1), sustituido por pasturas, significa un ahorro de 23% del concentrado por ciclo reproductivo sin afectar la producción de la madre (Vadell y col, 1999).

Tabla 1. Criterios de alimentación aplicados en la UPC, en las distintas categorías sobre pasturas.

Categoría	Kgs./día
Cerdas en gestación	1.25
Cerdas 1° semana de lactancia	3.00
Cerdas resto de la lactancia	3.00 + 0.25/lechón
Cerdas destete celo	3.00
Verracos	3.00

SANIDAD

Se desparasita , con ivermectina a las cerdas y a los lechones en el destete. A los verracos se los desparasita dos veces al año. Se ha detectado como problema sanitario relevante, los ataques de la mosca de la bichera en el verano. La UPC esta libre de Brucelosis.

MANEJO

Los primeros 3 años se realizó un destete de 56 días, a partir de 1999 se pasó a 42 días, buscando reducir el intervalo entre partos. La parición continua permite disponer de tamaños de lotes de una a dos cerdas, no teniendo que acompañar ciclos reproductivos simultáneos de muchas hembras, manejo que complica a los productores y compromete el uso de verracos. Una particularidad de la UPC, es que hasta el momento no se han refugado cerdas por edad. Esto responde a un estudio sobre la longevidad productiva de las hembras Pampas - Rocha. Las causas de refugio son por notoria baja producción (menos de 5 lechones destetados), dos fallas consecutivas del servicio o algún problema sanitario. La tasa de reposición de cachorras es inferior al 15% anual.

MANO DE OBRA

Las condiciones laborales se consideran superiores a los sistemas confinados. No existen tareas de limpieza de las deyecciones ni olores nocivos y desagradable para la respiración. El poder de observación sobre los animales es una característica necesaria en el personal que trabaja en estos sistemas, ya que sumado a cierta dosis de paciencia posibilita el manejo de los cerdos. La UPC dispone de 36 horas semanales de trabajo, con las cuales se cumplen todas las tareas.

PRODUCTOS OBTENIDOS

Se obtienen lechones para consumo, fundamentalmente a fin de año (15 kg. de peso vivo) y cachorros (30 kg. de peso vivo) para engorde. Las características de estos animales y el ambiente de producción, logran obtener un

producto en caso de los lechones con poca grasa, el cual ya posee una buena aceptación en el mercado. La venta de reproductores, fundamentalmente hembras para cría a campo de la raza Pampa – Rocha y la F1 con Duroc, representa una importante boca de venta.

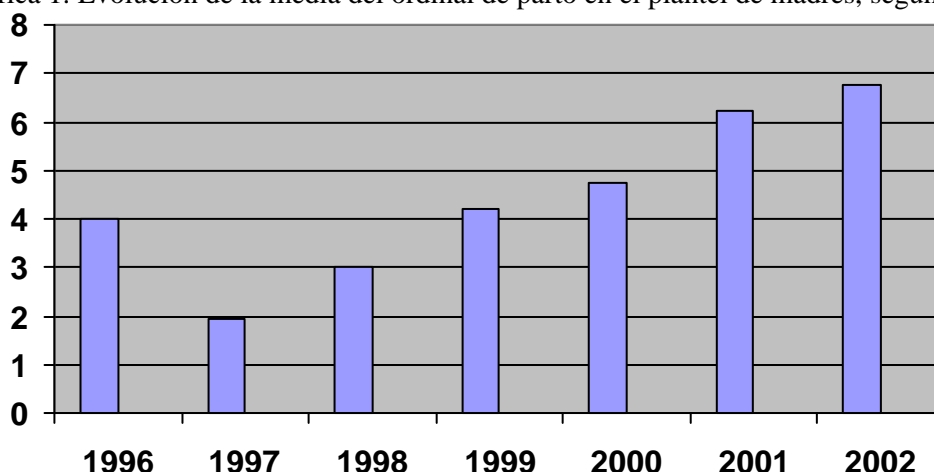
RESULTADOS

Desde el inicio de la UPC se creó una base de datos por medio del SINAPOR (Sistema Nacional de Registros Porcinos). Los resultados de este trabajo corresponden a 539 partos, ocurridos entre mayo de 1996 y diciembre de 2002. Se considera importante la longevidad del plantel (Gráfica 1), donde algunas hembras están en el parto número 15 con buenos rendimientos. La producción de leche de las hembras Pampa – Rocha con respecto a las Duroc, estimada indirectamente por el peso de la camada a los 21 días, es superior logrando producir 4.68 kg. de lechón más por camada (Monteverde, 2001). Trabajos realizados por Barlocco y col. (1999) en la UPC, analizando el posdestete a campo entre los 56 y 77 días de nacidos, reportan ganancias de peso superiores a 0.370 kg/día y mortalidad nula, confirmando la viabilidad de esta práctica.

Cuadro 1. Parámetros reproductivos del plantel según año.

	1996	1997	1998	1999	2000	2001	2002
N° de cerdas presentes	9	33.5	41.9	45.7	46.7	48.2	49.8
N° de cerdas presentes / verraco	9	8.8	11.4	7.8	6.4	6.6	7.1
Tasa de concepción %		83.1	79.6	85.8	89.3	92.2	96.0
N° de partos	14	59	69	90	99	103	105

Gráfica 1. Evolución de la media del ordinal de parto en el plantel de madres, según año.



Cuadro 2. Evolución del tamaño de camada según el año.

Año	1996	1997	1998	1999	2000	2001	2002	Total
Lechones nacidos vivos	10.0	8.97	9.49	9.91	10.0	9.80	9.57	9.68
Nacidos muertos	1.79	0.41	0.32	0.56	0.60	0.49	0.68	0.56
Nacidos totales	11.79	9.37	9.81	10.47	10.60	10.27	10.25	10.24
Vivos a las 48 horas	8.0	8.3	8.76	8.66	8.94	8.88	8.57	8.69
Destetados	7.71	8.14	8.28	8.10	8.44	8.53	8.13	8.27
Mortalidad en %	24	7	13	17	15	13	16	14

Cuadro 3. Evolución del peso de la camada, desde el nacimiento al destete, según año.

Año	1996	1997	1998	1999	2000	2001	2002	Total
Largo de lactancia en días	52.8	55.9	54.1	42.8	42.5	46.5	43.4	46.7
Peso al nacimiento Kgs.	11.32	10.48	11.71	12.10	12.56	11.97	12.22	11.93
A los 21 días Kgs.	43.39	39.63	44.35	42.81	44.19	43.35	45.62	43.50
Al destete Kgs.	120.00	126.08	130.52	96.32	96.61	97.71	96.14	104.88

Es de destacar la importante difusión que ha tenido este sistema de cría a campo, logrando la adopción por parte de los productores, ya sea en algunos de sus componentes (genética, instalaciones, etc.) o en el todo. Más de 1000 productores han visitado la UPC desde su instalación y se reportan venta

de reproductores a la mitad de los departamentos del país. Es de esperar la continuidad de esta experiencia, impulsada conjuntamente desde su inicio, entre los productores y los técnicos, en el afán de resolver los principales problemas del sector porcino que redunden en un mejor nivel de vida de los involucrados.

BIBLIOGRAFÍA

- Barlocco, N.; Vadell, A.; Monteverde, S.; Primo, P. 1999. Comportamiento productivo y mortalidad de lechones en el posdestete a campo. Rev. Fac. Cs. Vets. Universidad Central de Venezuela. Vol. 40, N° 4. 201-206.
- Lopardo, J.; Gómez, A.; Monteverde, S.; Barlocco, N.; Vadell, A. 2000. Análisis económico de un sistema de producción de cerdos a campo. XVI Reunión Latinoamericana de Producción Animal (ALPA) y III Congresos Uruguayo de Producción Animal. Montevideo, Uruguay.
- Monteverde, S. 2001. Producción de leche de cerdas criollas Pampas y Duroc en un sistema a campo. Tesis Ing. Agr. Montevideo, Uruguay. Facultad de Agronomía. 57 p.
- Vadell, A.; Barlocco, N. 1996. Paridera "Tipo Rocha". Serie "Producción Porcina" N° 1. Facultad de Agronomía – PROBIDES. Montevideo, Uruguay. 8p.
- Vadell, A. 1999. Producción de cerdos a campo en un sistema de mínimos costos. En: V Encuentro sobre Nutrición y Producción de Animales Monogástricos. Maracay, Venezuela. 54 - 67.
- Vadell, A.; Barlocco, N.; Franco, J.; Monteverde, S. 1999. Evaluación de una dieta restringida en gestación en cerdas de raza Pampa sobre pastoreo permanente. Rev. Fac. Cs. Vets. Universidad Central de Venezuela. 40(3): 157-163

Volver a: [Producción porcina](#)