

DISTRIBUCION TERRITORIAL DE LA GANADERIA VACUNA



Coordinador: Daniel Rearte



Noviembre 2007

DISTRIBUCION TERRITORIAL DE LA GANADERIA VACUNA

1. Expansión de la agricultura

La ganadería vacuna argentina ha visto reducida su superficie a causa de la importante expansión de la agricultura.

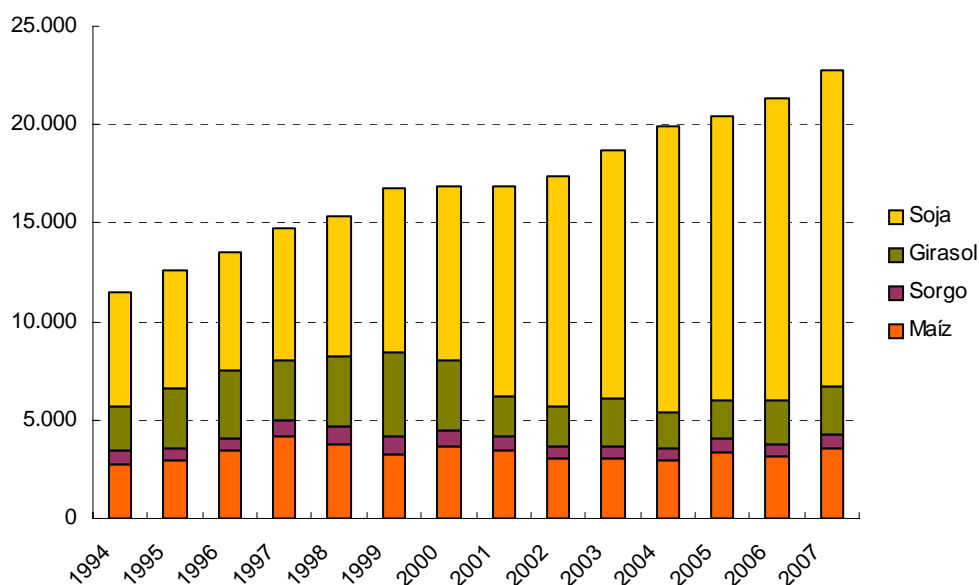
En el Cuadro 1 y Gráfico 1 se observa que en los últimos 14 años el incremento en la superficie sembrada con cosecha gruesa supera los 11 millones de has. Este incremento tuvo obviamente al cultivo de la soja como principal protagonista que en dicho período pasó de 5.8 a 16.1 millones de has.

Esta tendencia puede ser aún más manifiesta en los próximos años a partir del protagonismo que el maíz está adquiriendo a nivel mundial como materia prima de biocombustibles. A ellos hay que agregar la aparición en el mercado de los maíces RR que amplían las posibilidades del cultivo en zonas no tradicionales para este cultivo.

Cuadro 1. Superficie sembrada de cosecha gruesa en los últimos años

	1994	1995	1996	1997	1998	1999	2000	2001	2002	2003	2004	2005	2006	2007
Maíz	2.781	2.958	3.415	4.153	3.751	3.270	3.651	3.494	3.061	3.084	2.988	3.403	3.190	3.570
Sorgo	670	622	670	804	920	879	819	698	591	592	545	617	577	700
Girasol	2.205	3.010	3.410	3.119	3.511	4.243	3.587	1.976	2.050	2.378	1.847	1.966	2.260	2.440
Soja	5.817	6.011	6.002	6.670	7.176	8.400	8.790	10.664	11.639	12.606	14.527	14.400	15.320	16.100
Total	11.473	12.601	13.497	14.746	15.358	16.792	16.847	16.832	17.341	18.660	19.907	20.386	21.347	22.810

Gráfico 1. Evolución de la superficie sembrada de cosecha gruesa



2. Evolución del stock vacuno nacional

En el análisis de la dinámica del stock ganadero se toma como base la información provista por el SENASA proveniente de los datos de la primera vacunación de aftosa de cada año (enero-junio) la cual es ajustada por segura doble vacunaciones (7%).

A pesar de la reducción de la superficie ganadera estimada en unas 11 millones de hectáreas, el stock ganadero no ha disminuido, por el contrario a mostrado luego de una caída inicial, una tendencia leve al crecimiento cercano a los 2 millones de cabezas en los últimos 4 años (Cuadro 2). Esto es considerando como último dato estadístico la vacunación de enero del presente año, siendo probable que dicha tendencia no se mantenga para el próximo año si consideramos la mayor faena de hembras que se viene registrado a partir de noviembre de 2006.

En los últimos cuatro años también se ha registrado un aumento en la producción de terneros cercana al millón de cabezas, sin embargo dicho aumento fue consecuencia del incremento en el número de vacas más que a una mejora en la eficiencia productiva. Mientras el número de vacas se incrementó en el mismo período, más de 1.5 millones de cabezas, la tasa de destete permaneció invariable alrededor del 62-63%.

Cuadro 2. Evolución del stock vacuno por categorías

	2003	2004	2005	2006	2007
Total cabezas	52.960.512	54.164.896	54.349.907	55.545.942	55.889.964
Total vacas	21.156.744	21.464.490	21.830.584	22.477.118	22.640.391
Total terneros	13.604.221	13.533.867	13.487.500	14.200.992	14.325.531
Total novillos	9.696.818	10.334.699	10.470.881	10.174.872	10.059.149
% destete	64,3	63,1	61,8	63,2	63,3

El mantenimiento del stock ante la reducción de la superficie ganadera ha sido acompañado de un reordenamiento territorial de la ganadería. En los últimos 14 años hubo un claro crecimiento ganadero en las regiones extrapampeanas acompañados de una inicial disminución y luego estabilización del stock en la Región Pampeana (Cuadro 3 y Gráfico 2).

Cuadro 3. Redistribución regional del stock vacuno, miles de cab.

	1994	2003	2004	2005	2006	2007
Reg. Pampeana, %	34.200	30.953	31.674	31.237	31.492	31.152
Región NEA, %	12.500	12.354	12.884	13.139	13.781	14.096
Región NOA, %	4.090	3.898	4.205	4.284	4.351	4.651
Región S.A., %	3.600	4.418	4.026	4.232	4.434	4.539
Patagonia, %	1.255	1.338	1.376	1.458	1.487	1.452

Gráfico 2. Redistribución porcentual regional del stock vacuno

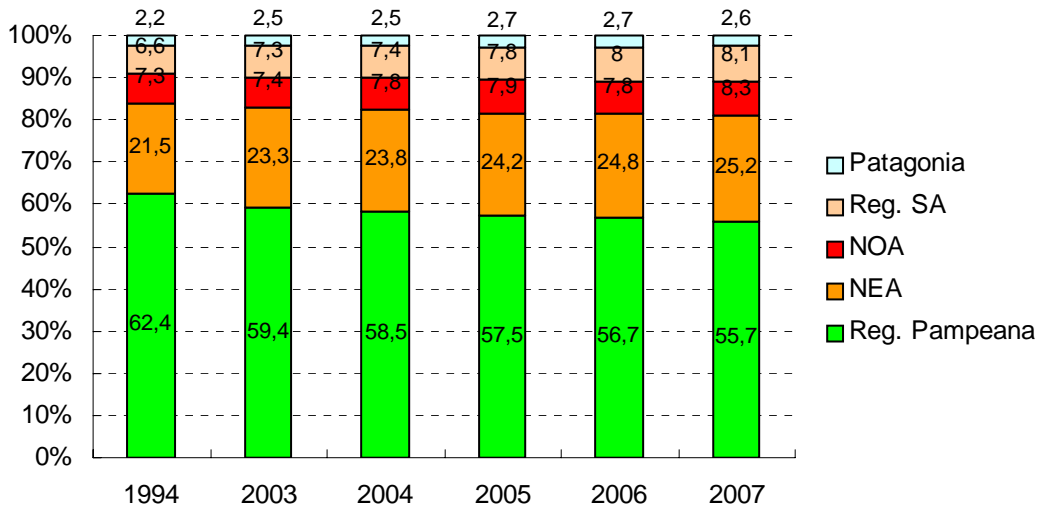
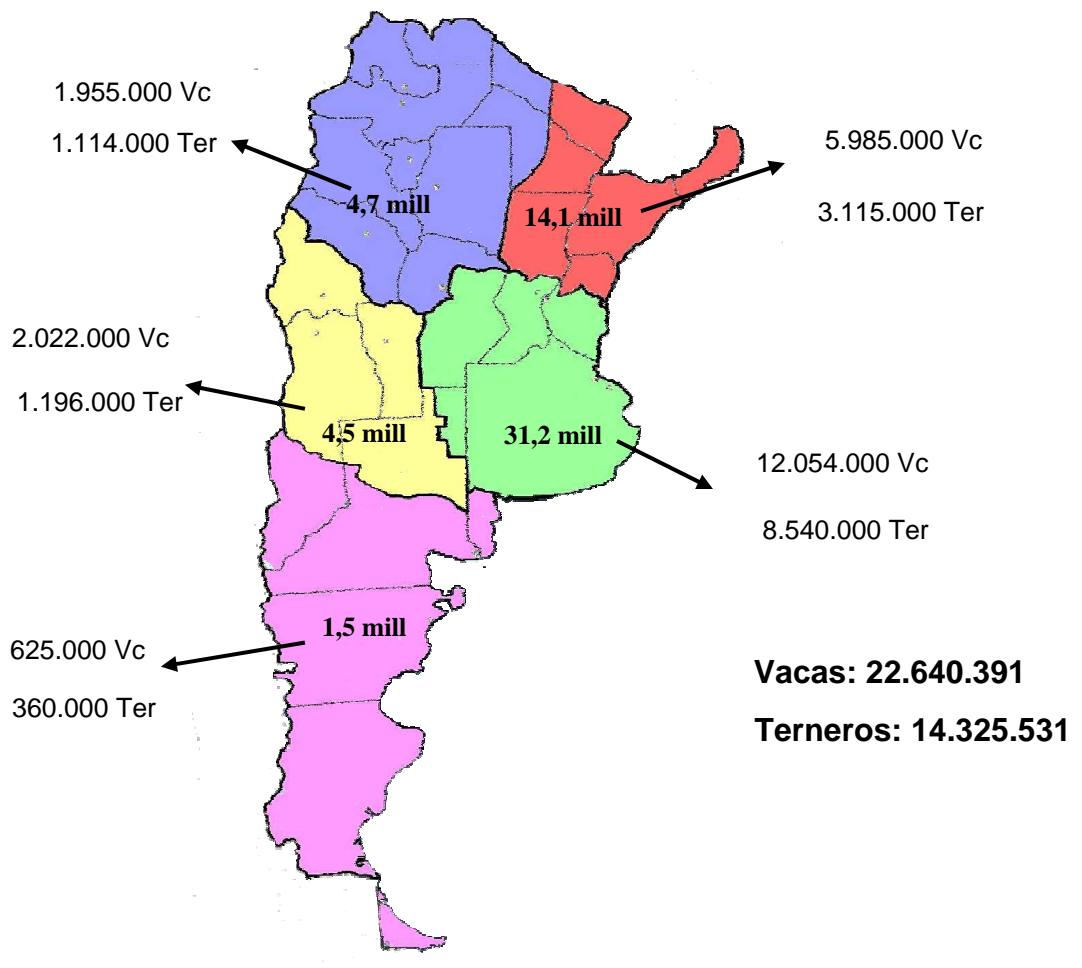


Gráfico 3. Distribución geográfica actual de la ganadería vacuna



A pesar de existir un desplazamiento de la ganadería hacia las regiones extra pampeanas, aquella región continúa siendo la principal contenedora de hacienda en nuestro país. Mientras en 1994, previo al boom de la soja la Región Pampeana contenía el 62.4% del stock, actualmente se estima que el 55.7% se localiza en dicha Región. Esta disminución en 6.7 unidades porcentuales sobre un stock nacional de 55 millones significa que en más de 3 millones y medio de cabeza se vio reducido el stock en la Región en los últimos 14 años.

El NEA, segundo región ganadera del país fue el principal beneficiado de dicho achicamiento, pasando de tener el 21,5% al 25.2.8% del stock nacional. Llevado a números de cabezas significaría un incremento de 2 millones de animales.

El NOA es la región donde actualmente la ganadería está mostrando un mayor crecimiento. Esta expansión es consecuencia de la incorporación de sistemas silvopastoriles y de la implantación de pasturas megatérmicas de gran rendimiento forrajero como es el caso del Gatón panic. En el período de análisis la participación del NOA pasó de 7.3 a 8.3 del stock nacional lo que significa un incremento de más de medio millón de cabezas. Esta región es sin dudas la que mayor potencial de crecimiento del stock presenta cuando se la compara con el resto de las regiones extrapampeanas.

La Región Semiárida (La Pampa y San Luís) también tuvo un ingreso de hacienda proveniente de la Región Pampeana. En este caso el incremento fue del 6.6% al 8.1% del stock nacional o lo equivalente a unas 825.000 cabezas.

También se observa un crecimiento regional importante en la Región Patagónica, principalmente en las cuencas ganaderas del valle inferior del Río Negro.

REGIÓN PAMPEANA

Como puede observarse en los Cuadros 3 y 4 si bien el stock mostró una caída cercana a los 3 millones y medio de cabezas con respecto al stock de 1994, la tendencia en los últimos 4 años fue hacia una estabilización con pequeñas variaciones entre años.

Cuadro 4: Evolución del stock vacuno por categorías en la Región Pampeana

	2003	2004	2005	2006	2007	<i>Dif 03/07</i>
Total cabezas	30.952.567	31.674.339	31.236.876	31.492.388	31.152.409	+ 0,6 %
<i>% del stock</i>	58,4	58,5	57,5	56,7	55,7	
Total vacas	11.653.710	11.893.744	11.892.436	12.149.087	12.053.625	+ 3,4 %
<i>% del stock</i>	55,1	55,4	54,5	54,1	53,2	
Total terneros	8.283.016	8.332.135	8.233.932	8.473.999	8.540.068	+ 3,1 %
<i>% stock</i>	60,9	61,6	61,0	59,7	59,6	
Total novillos	6.250.112	6.563.594	6.468.755	6.149.180	5.809.714	- 7,0 %
<i>% stock</i>	64,5	63,5	61,8	60,4	57,8	
% destete	71,1	70,1	69,2	69,8	70,9	

Lo que sí puede observarse claramente, es un cambio en las actividades ya que mientras la actividad cría está en crecimiento, no ocurre lo mismo con la invernada, obviamente a causa de ser esta actividad la más afectada por el avance agrícola.

Analizando los últimos cuatro años vemos que mientras el stock de vacas aumentó un 3.4%, la cantidad de novillos disminuyó un 7 %. Esto no significa que los terneros que se producen en la región pampeana sean trasladados masivamente a otras regiones, sino que ha disminuido la cantidad de terneros producidos en el norte del país que son recriados y engordados en la pampa húmeda.

De todas maneras el porcentaje de novillos de la Región Pampeana con respecto al stock nacional de novillos es inferior al porcentaje de terneros que contiene esta región, lo que significaría que existen terneros que salen de la región, posiblemente llevados para su recria y engorde a los feed-lots del oeste.

Cuadro 5: Evolución del stock vacuno por provincias de la Región Pampeana

	2003	2004	2005	2006	2007
Buenos Aires	18.525.204	19.468.323	19.424.978	19.400.723	19.226.461
Sur de Córdoba	5.514.849	5.261.003	4.954.549	5.004.959	4.895.978
Sur de Santa Fe	2.504.668	2.487.314	2.496.130	2.573.509	2.674.592
Sur de Entre Ríos	2.843.387	2.886.936	2.884.303	3.066.166	2.965.368
NE de La Pampa	1.564.460	1.570.763	1.476.916	1.447.031	1.390.010
Total Región	30.952.567	31.674.339	31.236.876	31.492.388	31.152.409

Analizando las provincias que integran la Región Pampeana, (Cuadro 5) se observa que el sur de Córdoba continua siendo la zona donde más se achica el rodeo como consecuencia lógica de que es en dicha región donde la expansión de la agricultura más se siente.

También es importante la disminución del stock que ocurre en el noreste de La Pampa, donde, como se observará en el análisis de la Región Semiárida, parte de la ganadería de dicha zona se traslada hacia el oeste de la provincia, que por su déficit hídrico tiene una muy inferior aptitud agrícola.

La Provincia de Buenos Aires se mantendría estable en algo más de 19 millones de cabezas, pero ello no significa que no existan migraciones internas. Mientras en 1994 la Cuenca del Salado contenía el 23% de la ganadería de la Región, en este momento ya suma el 23% o sea que unos 500 animales fueron llevados de las zonas agrícolas y mixtas a la zona ganadera.

REGIÓN NEA

La Región del NEA, segunda región ganadera del país, es la que más ha crecido en los últimos años pasando a contener hoy más de la cuarta parte del stock nacional.

También es muy importante el cambio de actividad ocurrido en la región dejando de ser una región típicamente de cría para pasar a ser una región de ciclo completo. Mientras que el stock total de cabezas se incrementó un 14 % en los últimos cuatro años, la cantidad de novillos aumentó en el mismo período un 27%. Esto muestra claramente que gran parte de los terneros que en la década pasada eran llevados a la Región Pampeana hoy son recriados y terminados en la propia Región.

Cuadro 6: Evolución del stock vacuno por categoría en la Región NEA

	2003	2004	2005	2006	2007	<i>Dif 03/07</i>
Total cabezas	12.353.795	12.883.962	13.138.990	13.781.263	14.096.242	+ 14,1 %
% del stock	23,3	23,8	24,2	24,8	25,2	
Total vacas	5.324.656	5.434.298	5.563.307	5.825.620	5.985.001	+ 12,4 %
% del stock	25,2	25,3	25,5	25,9	26,4	
Total terneros	2.785.981	2.768.150	2.775.264	3.093.592	3.115.457	+ 11,8 %
% stock	20,5	20,5	20,6	21,8	21,7	
Total novillos	2.013.199	2.302.476	2.441.631	2.445.864	2.557.278	+ 27,0 %
% stock	20,8	22,3	23,3	24,0	25,4	
% destete	52,3	50,9	49,9	53,1	52,1	

Cuadro 7: Evolución del stock vacuno por provincias de la Región NEA

	2003	2004	2005	2006	2007
Corrientes	4.110.544	4.261.628	4.352.479	4.718.729	4.832.136
Misiones	209.142	250.411	286.008	290.115	320.197
Norte de Entre Ríos	1.441.151	1.459.822	1.428.512	1.458.701	1.476.318
Norte de Santa Fe	3.971.913	4.148.775	4.249.775	4.352.741	4.486.274
Este del Chaco	1.663.301	1.774.206	1.793.258	1.882.008	1.930.825
Este de Formosa	957.743	989.121	1.028.958	1.078.967	1.050.492
Total Región	12.353.795	12.883.962	13.138.990	13.781.263	14.096.242

Considerando las provincias del NEA vemos que Corrientes, el centro este del Chaco y el norte santafesino son las zonas que muestran un mayor crecimiento de stock. En el caso del norte de Santa Fe el incremento de hacienda es principalmente de vacas. Esta zona ya muestra una sobrecarga de los pastizales naturales teniendo en cuenta la actual disponibilidad de forraje.

En Corrientes, principal provincia ganadera de la región, el incremento más importante se da en novillos (creció un 49% en los últimos 4 años) más que en vacas de cría, lo que indicaría que es en esta provincia donde más está desarrollándose el ciclo completo como alternativa a la cría pura.

El NEA continúa siendo la Región Ganadera del país con menor tasa de destete, estancado en 50-52%. Es una zona que si bien podría mejorar su receptividad ganadera en la medida que aumente la producción de forraje, es esperable que el aumento de la

producción de carne provenga más de un incremento de la eficiencia reproductiva de sus rodeos que de un aumento del stock.

REGIÓN NOA

Esta Región es la que más crecimiento está teniendo actualmente. A diferencia de lo que ocurre con el NEA, el NOA está lejos de alcanzar el potencial de carga que sus condiciones naturales permiten.

En esta Región la recría y engorde de los terneros producidos en el lugar también muestra un incremento. Ello se refleja en el mayor crecimiento del stock de novillos comparados con el incremento del stock total ocurridos en el período analizado.

Cuadro 8: Evolución del stock vacuno por categoría en la Región NOA

	2003	2004	2005	2006	2007	<i>Dif 03/07</i>
Total cabezas	3.898.206	4.204.809	4.283.579	4.351.397	4.650.978	+ 19,3 %
<i>% del stock</i>	7,4	7,8	7,9	7,8	8,3	
Total vacas	1.666.463	1.771.392	1.825.937	1.842.412	1.955.152	+ 17,3 %
<i>% del stock</i>	7,9	8,3	8,4	8,2	8,6	
Total terneros	939.586	1.008.010	1.035.841	1.049.582	1.114.356	+ 18,6 %
<i>% stock</i>	6,9	7,4	7,7	7,4	7,8	
Total novillos	608.115	651.875	658.175	682.862	751.538	+ 23,6 %
<i>% stock</i>	6,3	6,3	6,3	6,7	7,5	
% destete	56,4	56,9	56,7	57,0	57,0	

En el NOA gran parte del crecimiento ganadero viene de la mano de nuevos inversores que se instalan en la Región con escala y tecnología, lo que se refleja en índices productivos superiores a los que se observa por ejemplo en el NEA.

Cuadro 9: Evolución del stock vacuno por provincias de la Región NOA

	2003	2004	2005	2006	2007
Jujuy	65.051	63.691	63.273	61.089	60.238
Salta	522.894	572.023	644.150	704.410	819.841
Tucumán	109.665	91.766	114.519	126.943	136.525
Catamarca	176.243	186.121	200.550	196.863	220.582
La Rioja	202.142	187.630	180.679	173.877	170.846
Sgo. del Estero	1.076.734	1.146.495	1.135.352	1.162.162	1.271.303
Norte de Córdoba	1.016.824	1.088.817	1.008.883	989.665	1.058.379
Oeste del Chaco	381.379	503.656	414.477	432.279	447.245
Oeste de Formosa	347.273	364.609	521.697	504.108	466.020
Total Región	3.898.206	4.204.809	4.283.579	4.351.397	4.650.978

El riesgo que presenta la Región es que el crecimiento agropecuario no se esté realizando en forma racional a través de sistemas sustentables ambientalmente, consideración que sin duda deberá ser continuamente evaluada y monitoreada.

En lo que hace a las provincias que componen el NOA el principal crecimiento se da en Salta y el oeste de Formosa, zonas estas que ofrecen las mayores posibilidades de expansión de la frontera ganadera.

En estas provincias el incremento es mayor que en el resto de la Región para todas las categorías. Se trata de nuevos emprendimientos instalados en tierras desmontadas, no siempre en forma racional, donde se desarrollan planteos de cría y también de ciclo completo. También ha crecido la recría y engorde a corral cuando los precios de la hacienda y de la carne lo permiten.

Santiago del Estero y el norte de Córdoba continúan siendo las principales zonas ganaderas de la Región, sin embargo en esta última el crecimiento ha sido menor ya que es la zona donde mayor expansión ha tenido también el cultivo de la soja.

REGIÓN SEMIÁRIDA

En la Región Semiárida es donde se inició el incremento de stock a partir de la hacienda que provenía de la Región Pampeana en la primera etapa de expansión de la soja.

El potencial de producción forrajera de la región es limitado comparado con el NOA, lo que hace que el stock esté prácticamente en el límite de lo que toleran sus campos. En la zona oeste de la provincia de San Luis ya son evidentes los riesgos de desertificación a causa de las cargas excesivas.

Como puede observarse en el Cuadro 10 mientras el stock total aumentó un 2.7% en los últimos cuatro años, el incremento en el número de novillos alcanzó un 14%. Este incremento en la Región Semiárida no se debe tanto a la implementación de ciclos completos sino a la recría y engorde en grandes feed-lots que recibe animales tanto de la propia región como de las regiones vecinas, principalmente de la Región Pampeana.

Cuadro 10: Evolución del stock vacuno en la Región Semiárida

	2003	2004	2005	2006	2007	<i>Dif 03/07</i>
Total cabezas	4.417.566	4.025.546	4.232.203	4.433.993	4.538.506	+ 2,7 %
<i>% del stock</i>	8,3	7,4	7,8	8,0	8,1	
Total vacas	1.959.561	1.793.849	1.929.623	2.023.477	2.021.862	+ 3,2 %
<i>% del stock</i>	9,3	8,4	8,8	9,0	8,9	
Total terneros	1.218.317	1.064.629	1.059.253	1.183.193	1.195.821	- 1,8 %
<i>% stock</i>	9,0	7,9	7,9	8,3	8,3	
Total novillos	618.095	583.233	656.559	662.956	705.048	+ 14,1 %
<i>% stock</i>	6,4	5,6	6,3	6,5	7,0	
% destete	62,2	59,3	54,9	58,5	59,1	

Observando la evolución de la ganadería en las provincias de la Región, La Pampa fue la que primero creció en stock al inicio de la expansión agrícola, pero luego se estabilizó manteniendo unas 2.3 millones de cabezas en los últimos 4 años. En San Luis el incremento se dio principalmente en este último período. En el resto de la Región el stock ganadero se ha mantenido estable.

Cuadro 11: Evolución del stock vacuno por provincias de la Región Semiárida

	2003	2004	2005	2006	2007
San Juan	28.635	22.588	22.574	22.670	24.380
Mendoza	484.543	434.473	436.680	492.564	489.178
San Luis	1.569.886	1.417.986	1.492.936	1.590.814	1.676.198
Oeste de La Pampa	2.334.503	2.150.499	2.280.014	2.327.944	2.348.750
Total Región	4.417.566	4.025.546	4.232.203	4.433.993	4.538.506

REGIÓN PATAGÓNICA

En la Región Patagónica también se incrementó el stock principalmente por el aumento de hacienda en el valle inferior del Río Negro.

Este incremento no fue acompañado de los necesarios aumentos en la producción de forraje lo que se tradujo en caídas en las tasas de destete principalmente en los últimos 4 años. Como consecuencia de ello vemos que el incremento del stock tiene su causa en el aumento en el número de vacas el cual no fue acompañado por una mejora en el número de terneros.

El mayor incremento registrado en novillos se debe a que prácticamente todos los animales son recriados y engordados en la Región.

Cuadro 12: Evolución del stock vacuno por categorías en la Región Patagónica

	2003	2004	2005	2006	2007	Dif 03/07
Total cabezas	1.338.379	1.376.240	1.458.259	1.486.902	1.451.830	+ 8,5 %
% del stock	2,5	2,5	2,7	2,7	2,6	
Total vacas	552.353	571.207	619.281	636.522	624.751	+ 13,1 %
% del stock	2,6	2,7	2,8	2,8	2,8	
Total terneros	377.321	360.943	383.209	400.626	359.829	- 4,6%
% stock	2,8	2,7	2,8	2,8	2,5	
Total novillos	207.297	233.521	245.762	234.011	235.572	+ 13,6 %
% stock	2,1	2,3	2,3	2,3	2,3	
% destete	68,3	63,2	61,9	62,9	57,6	

En lo que hace a las provincias patagónicas, como se puede observar en el Cuadro 13, existe una disminución del stock en la parte sur de la provincia de Buenos Aires que se incluye en esta Región, la cual es ampliamente compensada por el incremento que registra como ya se dijo, en la provincia de Río Negro.

Cuadro 13: Evolución del stock vacuno por provincias de la Región Patagónica

	2003	2004	2005	2006	2007
Sur de Buenos Aires	791.358	791.680	801.005	817.824	770.762
Neuquén	4.613	3.367	4.087	4.582	5.016
Río Negro	542.408	581.193	653.166	664.495	676.051
Total Región	1.338.379	1.376.240	1.458.259	1.486.902	1.451.830

3. Conclusiones

Como primera observación de los datos presentados resulta evidente que más allá de que haya existido un incremento en la participación de las regiones extrapampeanas en la composición del stock, la Región Pampeana sigue constituyendo la base de la producción vacuna del país, con un stock que en los últimos años se muestra estabilizado.

El incremento del stock en las regiones extrapampeanas está encontrando su límite en algunas de ellas como es el caso del NEA y principalmente la Región Semiárida Central donde los aumentos de carga no son acompañados de los aumentos en la provisión de forraje correspondiente.

En el NEA existiría la posibilidad de mejorar la receptividad de los campos a través de la fertilización y del mejoramiento de la utilización de los pastizales naturales. Más complicada es la situación en la Región Semiárida donde el déficit hídrico que caracteriza la zona limita la producción forrajera.

Distinto es el caso del NOA, que cuenta aún con posibilidades de seguir creciendo dado la importante superficie que aún está fuera de producción por limitaciones estructurales. Sin embargo este crecimiento presentaría serios riesgos de sustentabilidad si no se lo implementa ordenadamente controlando el manejo irracional del desmonte.

El achicamiento de stock ocurrido en la Región Pampeana no es de una magnitud que cambie el mapa ganadero nacional y se debe más a una disminución en el número de terneros del norte que eran traídos para ser criados y terminados en la Región, que a una reducción del stock pampeano.

El mantenimiento del stock nacional en una superficie ganadera reducida en más de 11 millones de has. indica una intensificación de la actividad incluso en la Región Pampeana. Si asumimos que el incremento del área agrícola se dio principalmente en esta región (80%), vemos que la reducción de la superficie ganadera en la Región Pampeana sería del orden de las 8.8 millones de has, mientras que la cantidad de hacienda que emigró a otras regiones solo alcanzó a 3.5 millones de cabezas.

Esta disparidad entre la reducción de la superficie ganadera y la concentración de hacienda no hace más que confirmar el sobre stock ganadero que hoy tiene la Región.

Esta carga animal excesiva al no haber sido acompañada de un incremento en la producción de forraje (según lo atestiguan las estimaciones anuales de siembras de pasturas y de fertilización) es la que explica en parte la caída registrada en los últimos años de los índices de preñez.

Afortunadamente no se registra una caída similar cuando se analiza el promedio nacional que se mantiene en el orden del 63%, a causa probablemente de pequeñas mejoras registradas en las Regiones extrapampeanas. Estas mejoras tendrían su explicación en el hecho de que el crecimiento de la ganadería en estas regiones es a través de la incorporación al sector de nuevos productores que ingresan con emprendimientos productivos de gran escala y tecnológicamente más desarrollados que los productores tradicionales de la zona.

Independientemente de que no se registre una caída en la tasa de procreo a nivel nacional, este 63% es extremadamente bajo. Un sector ganadero con pocas posibilidades de incrementar su stock por reducirse su superficie, encuentra en la baja tasa de procreo la limitación a su producción pasando por lo tanto este hecho a constituir el principal cuello de botella que tiene hoy la cadena de carne vacuna.

Argentina tiene todas las posibilidades de crecer en ganadería, pero para ello será indispensable mejorar la producción de forraje a través de la implementación y fertilización de pasturas y de la fertilización y manejo apropiado del pastizal natural.

Solo un incremento de la producción de forraje acompañado de un apropiado manejo sanitario de los rodeos permitirá lograr con el mismo stock el incremento en la tasa de extracción y consiguiente aumento en la producción de carne que permita satisfacer la creciente demanda externa sin afectar el consumo local.

Como consideración final es importante remarcar que los valores absolutos sobre existencias ganaderas pueden en cierta medida ser discutibles pero no así las tendencias ni las conclusiones que fueron presentadas. Lo discutible del dato estadístico surge de la no precisión sobre la cantidad de animales que tendrían una doble vacunación, ya que existen opiniones encontradas al respecto. De todas maneras como para el presente análisis todos los años fueron ajustados de la misma manera, las tendencias y conclusiones serían las mismas independientemente que se halla incurrido en una subestimación o sobreestimación del stock nacional actual.