

Visita a criaderos de jabalí (*Sus Scrofa*) - La Pampa

Octubre 2010

Luan Toro, Carro Quemado y General Acha, son las tres localidades que cuentan hoy en día en La Pampa con criaderos habilitados de la especie, supervisados por la Dirección de Fauna de la Provincia.

Cada uno de ellos con no más de año y medio de existencia y en etapa de crecimiento, se encuentran destinados, dos a generar trofeos de caza¹ a sus propios cotos y uno a la elaboración de chacinados. Por lo que es también muy diferente la cantidad de animales en cada uno de ellos siendo mucho mayor en los cotos de caza² con criadero (entre 100 a 400 ejemplares) que en el que tiene como objetivo para producción de chacinados (27 ejemplares apróx.).

Las diferencias también se dan en el tipo de animal a criar. Se pudo observar que los criaderos que destinan los ejemplares a repoblar sus propios cotos de caza, se preocupan en

¹ Ejemplares machos para la caza deportiva.

² Establecimientos en los que tiene lugar la caza deportiva de diferentes especies autóctonas y exóticas.

mayor medida por el aspecto del jabalí, es decir, que sea lo mas puro posible por lo que **no** debe


Ubicación aproximada de los establecimientos



Fuente: Elaboración propia.

tener aspecto de cruce (selección fenotípica de los ejemplares). Por el contrario, cuando la producción se destina a chacinados, existe menos interés en la selección de los animales por aspecto físico de "pureza", ya que se busca principalmente productividad y esto se logra en mayor medida con la cruce con cerdos domésticos, a pesar de perder rusticidad.

Diferencias entre ejemplares de jabalí

	Cruzas	Puros
Rayones		
Adultos		

Fuente: Elaboración propia

Tanto el criaderos para chacinados como uno de los cotos de caza, realizan la cría semi-intensiva, es decir, una parte de la vida del animal transcurre en los corrales y otro en lotes para su esparcimiento. Y el coto restante que cría también ejemplares de la especie, lo hace de manera totalmente extensiva, solo influyendo en la vida del animal, en la colocación en amplios corrales, divididos por un lado hembras y rayones, y por otro, machos. También en cuanto al suministro de alimento³, el cual se realiza mediante silos *ad vivitum* (cuanto quieran) y provisión de agua.



Silo para alimentación en el extremo de un corral.

³ Se suministra maíz, cebada, sorgo, girasol, según los precios del mercado.

El alimento también lo consiguen ellos mismos naturalmente dentro de los corrales, en el monte de caldenes típico de la zona.

El fin de los rayones que se crían extensivamente en uno de los lotes junto con las hembras, sería la extracción cuando llegan a un peso aproximado de 70 kg para el abastecimiento de una chacinadora de la zona.



Hembra con cría al pie, en cría extensiva.

Se puede entonces hablar de integraciones verticales, es decir, que proveen sus propios cotos de caza, y que producen su propio alimento.

En cuanto a la sanidad, se rigen por un plan sanitario preventivo, principalmente con suministros de antiparasitarios. Con respecto a esto, se pudo observar un problema en ejemplares adquiridos en la costa⁴, principalmente las madres en etapa post parto tienen dificultades para recuperarse, pierden mucho peso y pelo, de los que todavía no se han identificado fehacientemente las causas. No obstante, se encuentran trabajando sobre la dificultad.

Cabe aclarar que no es un problema generalizado, sino que se da solo en un establecimiento.

⁴ Ejemplares de aspecto de cruce con cerdo doméstico, con una coloración muy oscura en su pelaje.



**Ejemplares
cruza de jabalí y
cerdos
domésticos,
llamados “de la
costa”.**

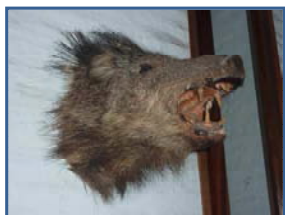
Lic. Ernestina Oliva

eoliva@minagri.gob.ar

DAMEGRA – MAGyP

Entre los problemas que afectan a la actividad, se encuentra en esta provincia, una concordancia con los vistos también en la provincia de Buenos Aires, y es principalmente, el marco regulatorio, en cuanto a la comercialización de la carne. Puntualmente, la demanda de los criadores en este caso, es la necesidad de un establecimiento de faena que se habilite para la especie y para sus productos.

Otro inconveniente que han sufrido es la crisis mundial⁵ que ha repercutido en este sector, que es receptor de turismo internacional, principalmente europeo y norteamericano.



**Trofeo exhibido por uno
de los cotos de caza en
sus instalaciones donde
recibe a los cazadores.**

Por lo que, la falta de cazadores de la UE y de USA, resultado de la crisis, afectó significativamente a los cotos de caza.

Pese a la situación anteriormente mencionada de crisis internacional, los cotos de caza esperan una buena recuperación de este mercado.

⁵ Crisis financiera producida, entre otras cuestiones, por paquetes de hipotecas de distinto origen y características, ofrecidas desde bancos de USA al mundo y principalmente a la Unión Europea, la cual se fue gestando en los últimos años y detonó en el año 2007.